

영유아 양육지원사업 원가 활용방안

2014. 10. 24



이 자료는 한국회계학회와 조세연구원이 공동주최한 심포지움에서 발표(2014.10.17)하였으며, 일부 내용을 수정 보완함

KIPF 국가회계재정통계센터

CONTENTS

I. 연구의 배경과 목적	2
II. 영유아 양육지원사업 선정 및 세부사업원가 산정	4
III. 원가와 성과를 연계한 활용방안	17
IV. 결론 및 시사점	32



I. 연구의 배경과 목적

I. 연구의 배경 및 목적

▶ 연구의 배경 및 목적

- (배경) 현재 산출되는 원가정보는 성과평가와의 연계 어려움 등 원가활용이 미흡한 실정임
- (목적) 재정사업 중 특정사업의 세부사업 원가를 산정하고 이를 성과에 연계한 활용방안을 제시
 - 특정사업 선정 및 세부사업 원가 산정
 - ① 특정사업 선정: 영유아 양육지원사업 선정
 - ② 세부사업 원가 산정
 - ③ 세부사업 원가산정 결과 시사점
 - 원가와 성과를 연계한 활용방안
 - ① 영유아 양육사업 원가정보의 성과지표 활용가능성 검토
 - ② 원가정보를 활용한 新 성과지표 발굴 및 제시
 - ③ 성과평가 시 원가정보 활용방안 제시(재정사업 자율평가보고서, 성과보고서 반영)



II. 영유아 양육지원사업 선정 및 세부사업 원가 산정

1. 영유아 양육지원사업 선정
2. 세부사업 원가 산정
3. 세부사업 원가 산정 결과 시사점

1. 영유아 양육지원사업 선정

II. 영유아 양육지원사업 선정 및 세부사업원가 산정

▶ 사업선정 절차

사업 선정기준	연구의 제약사항	사업 선정
<ul style="list-style-type: none"> ✓ 재정사업 중 주요 국정 현안(국정과제 등) ✓ 1조원 이상의 예산이 편성된 사업 ✓ 지속적으로 예산이 증액된 사업 ✓ 그 외 국민적 관심이 높거나 제도개선 등을 위해 원가분석이 필요한 사업 	<ul style="list-style-type: none"> ✓ dBrain 연계기관 및 조직개편 대상 부처 수행 사업 제외 ✓ 연구기간의 제약, 자료 수집의 용이성 고려(세부, 단위사업 수) 	<ul style="list-style-type: none"> ✓ 사업선정 기준에 따라 6개 후보사업 제시 후 연구 제약을 고려하여 “영유아 양육지원사업” 선정

▶ 사업선정 결과

후보사업	지출액 규모	디브레인 연계여부	조직개편 대상	분석대상 사업수	기타	검토결과
1. 일자리사업	9조 432억원	-	-	과다함 (프:24, 단:74, 세:95)	-	사업수과다
2. 영유아 양육지원사업	3조 5,766억원	-	-	적정 (프:4, 단:12, 세:21)	-	분석가능
3. 문화콘텐츠산업 육성사업	1,471억원	-	조직개편대상 (문화부→미래창조부)	적정 (프:1, 단:2, 세:15)	-	조직개편대상
4. 중소기업자금 정책(융자지원)사업	3조 4,425억원	연계	-	적정 (프:5, 단:7, 세:7)	-	연계기관
5. 고속도로 건설사업	1조 707억원	-	-	적정 (프:1, 단:2, 세:22)	원가대부분이 감가상각비	원가정보 분석한계
6. 재난및안전관리 대책사업(안전관리대책)	3,692억	-	조직개편대상 (소방방재청)	적정 (프:4, 단위:9, 세:28)	-	조직개편대상

1. 영유아 양육지원사업 선정

표. 영유아 양육지원사업 선정 및 세부사업원가 산정

▶ 사업의 현황: 만 0~5세 영유아 양육지원 목적 (보조사업 형태)

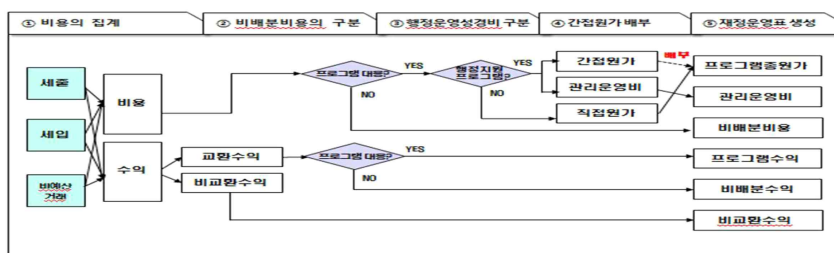
(단위: 억원)

소관부처	프로그램 (4개)	단위사업 (12개)	세부사업 (21개)	지출액	원가	원가비중(%)
고용노동부	고용평등실현	여성고용안정지원	출산육아기고용안정지원금	7,782	8,997	15.4%
			직장어린이집지원			
			반듯한시간제일자리창출지원			
		모성보호육아지원	모성보호육아지원			
여성가족부	가족기능강화	아동양육지원	아이돌봄지원	630	625	1.1%
			가족폭력이활성화지원			
기획재정부 (공자기금)	민간보육시설지원	민간보육시설지원	민간보육시설지원	100	5	0.0%
보건복지부	보육지원강화	보육인프라구축	어린이집운영지원	48,686	48,654	83.5%
			보육돌봄서비스			
			영유아보육료지원			
			어린이집기능보강			
			어린이집관리			
			보육사업관리			
			육아종합지원서비스제공			
			어린이집교원양성지원			
			보육프로그램개발및연구			
			보육전자바우처운영			
			부모모니터링단운영지원			
			공익제보자신고포상금			
어린이집평가인증	어린이집평가인증운영					
어린이집지원	어린이집지원					
가정양육수당지원사업	가정양육수당지원사업					
영유아보육예산지원	영유아보육예산지원					
영유아 양육지원사업 합계				57,198	58,281	100%

2. 세부사업 원가 산정

표. 영유아 양육지원사업 선정 및 세부사업원가 산정

▶ 현행 dBrain 시스템의 원가계산 절차(사업형 회계)



▶ 세부사업 원가산정 절차(예: 보건복지부, 보육지원강화 프로그램)

- (1) dBrain 집계원가 추출
- (2) 사업과 관련성을 검토하여 비배분비용 제거 / 재분류
- (3) 간접원가 배부(행정형 회계 포함)
 - ① 배부대상 간접원가 추출, ② 프로그램에 간접원가 1차 배부
 - ③ 프로그램에 배부된 간접원가를 세부사업에 2차 배부
- (4) 자본성격의 보조비 제거 및 관련 감가상각비 인식

2. 세부사업 원가 산정

표. 영유아 양육지원사업 선정 및 세부사업원가 산정

(1) dBrain 집계원가 추출

- dbrain에 프로그램별로 집계된 원가는 프로그램총원가 뿐만 아니라 프로그램 정보는 있으나 계정과목 특성에 따라 비배분비용으로 구분된 원가를 포함하며, 간접원가가 배부되기 전 원가임

(2) 사업 관련성 여부를 검토하여 비배분비용 제거 / 재분류

- 2011~2013회계연도 dBrain 집계원가 중 재정운영표 상 비배분비용 추출

프로그램	단위사업	세부사업	계정과목	2011년	2012년	2013년
보육지원강화	영유아보육료지원	영유아보육료지원	전기오류수정손실*	없음	없음	205억원

* '12회계연도에 지급해야 할 지자체 보조비를 예산부족으로 '13회계연도에 지급하면서 전기오류수정손실로 처리

- '13회계연도에 처리한 전기오류수정손실은 '13회계연도 비배분비용이 아니므로 '12회계연도 영유아보육료지원 원가로 처리

* 현재 dBrain 시스템의 원가계산절차 상 비배분비용 구분 시 특정 계정과목(평가손실, 처분손실, 전기오류수정손실 등)은 일괄 비배분비용 처리

2. 세부사업 원가 산정

표. 영유아 양육지원사업 선정 및 세부사업원가 산정

(3) 간접원가 배부 (행정영 회계 포함)

- 행정운영성 경비 중 사업 수행과 관련이 있는 경우 합리적 배부기준에 따라 해당 사업별로 간접원가 배부

- 배부대상 간접원가를 산출한 후 합리적 배부기준을 적용하여 사업형/행정형 회계에 관계없이 간접원가 배부

단계	내 용	산 출
(3)-①	배부대상 간접원가(본부공통 비용) 추출	배부대상 관리운영비
(3)-②	배부대상 관리운영비를 합리적인 배부기준(인원수)을 적용하여 '보육지원강화 프로그램'에 1차 배부	프로그램에 배부된 간접원가
(3)-③	'보육지원강화' 프로그램에 배부된 간접원가를 세부사업에 합리적 배부기준(인원수)을 적용하여 2차 배부	세부사업에 배부된 간접원가

① 배부대상 간접원가(본부공통 비용) 추출

- 총 관리운영비 중 사업수행과 관련 없는 비용* 제외

* 출연비(국제협력관리 출연비 등), 보조비(보건복지 정보보호 보조비 등), 세금과 공과(방향의 동산, 소록도 병원 제세 등) 등

- 본부 공통비용만 추출

* 본부 기본경비, 본부 전산운영경비, 행정 정보화비 등

2. 세부사업 원가 산정

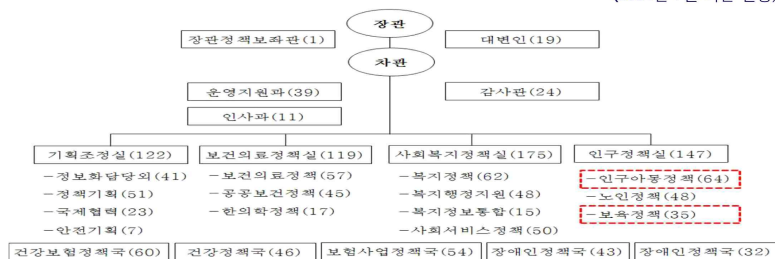
표. 영유아 양육지원사업 선정 및 세부사업원가 산정

② 배부대상 관리운영비를 ‘보육지원강화 프로그램’에 1차 배부

- 보건복지부 조직도에 따른 인원수 비율을 적용하여 배부대상 관리운영비를 보육지원강화 프로그램에 1차 간접원가 배부

- (인건비와 경비) 보건복지부 조직도에 따른 ‘인원수 비율(38명/911명)’로 간접원가 배부

(2014년 7월 기준 현황)



본부총인원: 911명
보육관련 인원: 38명(인구아동정책 3명, 보육정책 35명)

2. 세부사업 원가 산정

표. 영유아 양육지원사업 선정 및 세부사업원가 산정

② 배부대상 관리운영비를 ‘보육지원강화 프로그램’에 1차 배부(계속)

(단위: 백만원)

구분	재정운영표상 관리운영비	① 배부대상 관리운영비	② 보육지원강화 프로그램에 배부한 간접원가
관리운영비	368,410	121,913	5,085
1. 인건비	181,549	54,210	2,261
2. 경비	186,861	67,703	2,824
(1) 복리후생비	25,696	23,846	995
(2) 소모품비	3,179	2,294	96
(3) 인쇄비	1,246	1,140	48
(4) 지급임차료	8,531	8,352	348
(5) 수선유지비	4,069	3,444	144
(6) 여비교통비	1,663	1,047	44
(7) 업무추진비	1,242	1,242	52
(8) 외주용역비	4,863	4,536	189
(9) 감가상각비	2,602	10,316	430
(10) 연구개발비	15,603	9,359	390
(11) 지급보령료 등	2,657	2,125	88.4
(12) 출연비	27,605	-	-
(13) 보조비	16,713	-	-
(14) 세금과공과	1,017	-	-
(15) 이자비용	6	-	-
(16) 기타비용	60,170	-	-

2. 세부사업 원가 산정

표. 영유아 양육지원사업 선정 및 세부사업원가 산정

③ 프로그램에 배부된 간접원가를 세부사업에 2차 배부

- 보건복지부 조직도 상 보육관련 인원(38명)을 세부사업별 담당인원 비율로 할당하여
세부사업 원가 산정

* 담당인원: 2014년 7월 기준

프로그램	단위사업	세부사업	담당인원(명)*	배분율	세부사업 간접원가 배분액		
					2011	2012	2013
보육 지원 강화	어린이집운영지원	보육돌봄서비스	5.0	13.2%	474	625	669
	영유아보육료지원	영유아보육료지원	2.0	5.3%	190	250	268
	어린이집기능보강	어린이집기능보강	5.8	15.4%	553	729	781
	보육인프라구축	보육사업관리	2.3	6.1%	221	291	312
		육아종합지원서비스제공	1.0	2.6%	95	125	134
		어린이집교원양성지원	2.8	7.5%	269	354	379
		보육프로그램개발및연구	1.3	3.5%	126	167	178
		보육전자바우처운영	1.3	3.5%	126	167	178
		부모모니터링단운영지원	1.5	3.9%	142	187	201
		공익제보자신고포상금	0.8	2.2%	79	104	112
	어린이집평가인증	어린이집평가인증운영	3.8	10.1%	364	479	513
	어린이집지원	어린이집지원	6.2	16.2%	585	770	825
	가정양육수당지원사업	가정양육수당지원사업	4.0	10.5%	379	500	535
	영유아보육 예산지원	영유아보육예산지원	0.0	0.0%	-	-	-
	합 계		38	100.0%	3,605	4,747	5,085

* 간접원가 배부기준을 현재 수집 가능한 인원수 기준으로 산정하였으나, 업무시간 또는 업무량은 미 고려

2. 세부사업 원가 산정

표. 영유아 양육지원사업 선정 및 세부사업원가 산정

③ 프로그램에 배부된 간접원가를 세부사업에 2차 배부(계속)

- 조직도 상 담당업무를 기준으로 하되 동일인이 두 가지 이상 업무를 수행하는 경우
1/n (n: 업무 수) 하여 세부사업별 배분

<세부사업별 담당인원 할당표>

세부사업 (14)	보육정책과										보육사업기획과										인구이동정책과			보육정책과										(계)						
	나	장	김	관	홍	윤	이	서	유	이	전	박	차	김	변	오	김	정	박	손	최	백	정	한	방	변	김	김	배	양	전	하	김		이	임	박	이	권	
보육돌봄서비스																					1	1	1	1		1													5.0	
영유아보육료지원																1					1																		2.0	
어린이집기능보강		1							1																1	1/3				1	1/2							1		5.8
보육사업관리										1/2		1																					1/3				1/2		2.3	
육아종합지원서비스제공																												1/2							1/2				1.0	
어린이집교원양성지원													1								1					1/3						1/2							2.8	
보육프로그램개발및연구						1/3				1																													1.3	
보육전자바우처운영						1/3						1																											1.3	
부모모니터링단운영지원																													1	1/2									1.5	
공익제보자신고포상금																																	1/3				1/2		0.8	
어린이집평가인증운영						1/3		1																									1/2			1		1	3.8	
어린이집지원	1	1			1	1				1/2																1/3						1/3		1					6.2	
가정양육수당지원사업													1		1			1	1																			4.0		
영유아보육예산지원																																							0	
계	1	1	1	1	1	1	1	1	1	1	1	1	1	1	1	1	1	1	1	1	1	1	1	1	1	1	1	1	1	1	1	1	1	1	1	1	1	1	38	

2. 세부사업 원가 산정

표. 영유아 양육지원사업 선정 및 세부사업원가 산정

[4] 자본성격의 보조비 제거 및 관련 감가상각비 인식

- o dbrain 집계원가는 지자체 또는 민간에 지급한 보조비를 전액 당해연도 원가 인식

- 지자체 보조금 중 자본적 지출(증개축, 개보수 등)에 사용된 부분은 사용연도부터 감가상각비로 이연하여 원가로 계상하는 것이 합리적

* 보조비의 경우 지출 내역 및 세부사업 원가 내역 확인 결과 지급 시 전액 원가로 인식

- o 프로그램 사업에서 지출한 지자체 보조금 중 자본성격의 보조비를 추출하여 원가에서 제거한 후 관련 감가상각비를 계산하여 원가에 포함

※ 직접 자본적 지출을 수행하는 다른 재정사업과 일관된 평가 가능

- 대부분은 어린이집 증개축, 개보수 또는 지원센터 설치비로 건물 및 구축물에 대한 자본적 지출로 일괄적으로 내용연수 20년을 적용하여 감가상각비* 산출

* 구체적인 취득자산 내역 및 내용연수 등 관리되고 있지 않아 일괄적으로 20년 적용

2. 세부사업 원가 산정

표. 영유아 양육지원사업 선정 및 세부사업원가 산정

▶ 보육지원강화 프로그램 연도별 세부사업 원가 산정 결과

(단위:백만원)

구분	2011년	2012년	2013년
보육지원강화 프로그램			
dBrain 집계원가	2,565,986	3,270,098	4,865,363
(+/-) 비배분비용 제거 / 재분류	-	(+)20,514	(-)20,514
(+) 간접원가 배부	3,605	4,747	5,085
(-) 자본성격 보조비 제거	14,650	14,867	40,060
(+) 자본성격 보조비에 대한 감가상각비 인식*	733	1,476	3,479
(=) 원가 산정액	2,555,673	3,281,967	4,813,353

* 2010년 이전 자본성격 보조비에 대한 감가상각 효과는 고려하지 않음.

3. 세부사업 원가 산정결과 시사점

표. 영유아 양육지원사업 선정 및 세부사업원가 산정

▶ 원가계산지침의 개정 필요

- 1) 원가집계 대상의 확대 (프로그램 → 세부사업)
- 2) 비배분비용의 구분방식 변경 (특정 계정과목 일괄처리 → 개별처리)

▶ 행정형 회계 간접원가 배부의 현실적 제약

- 1) 배부된 간접원가 금액 자체가 크지 않음 (dBrain 집계원가 대비 0.1%)
- 2) 합리적 배부기준을 적용하지 않으면 오히려 원가가 왜곡될 수 있음

* 소규모 직접수행 사업(보육프로그램개발 및 연구, 공익제보자신고포상금)의 경우 간접원가로 인해 사업원가 1.5배 증가

▶ 관리 목적상 원가 산정 시 자본성격보조비 등에 대한 고려

- 1) 재무결산과는 별도로 관리목적의 원가산정 시 자본성격보조비는 지급시점이 아닌 취득한 자산의 사용 개시시점에서 원가를 인식해야 함
- 2) 현재 자본성격보조비의 구체적 정보관리 및 사후관리 미흡
- 3) 관리목적상의 적절한 원가산정 및 사업이 종료된 이후에도 원가정보를 귀속할 수 있도록 관리 강화 필요 (국가보조금 전자관리시스템 등을 통한 관리 체계 마련)



Ⅲ. 원가와 성과를 연계한 활용방안

1. 원가정보의 성과지표 활용가능성 검토
2. 원가정보의 성과지표 활용가능성 검토 결과
3. 성과평가 시 원가정보 활용방안 제시

1. 원가정보의 성과지표 활용가능성 검토

Ⅲ. 원가와 성과를 연계한 활용방안

□ 원가정보의 성과지표 활용가능성 검토 절차

[1단계] 현행 성과지표의 성격 파악

[2단계] 성과지표에 활용가능한 원가집계 대상 파악

[3단계] 원가와 성과지표의 관련성 파악

[4단계] 현행 성과지표의 변형 가능성 검토

○ (1단계) 현행 성과지표의 성격 파악 사례

소관명	관리과제	성과지표	측정산식	지표성격*
기획재정부 (공자기금)	민간보육 시설지원	민간 어린이집 용자 지원 개소수(개소)	민간어린이집 용자지원 개소수	산출지표
		용자지원 시설이용 영유아 부모 평균만족도(점)	측정방식-설문조사	결과지표

* 투입(input)지표: 사업추진에 투입된 자원과 인력, 기타 자원, 예산집행과 사업 진행과정 상 문제점 발견하는데 도움
 과정(Process)지표: 사업진행과정에서 나타나는 산출물의 양, 사업진도 중 사업추진 정보를 중간 점검하는데 도움
 산출(output)지표: 사업완료 후 나타나는 1차적 결과 또는 산출물, 사업이 의도한 1차적 목표 달성여부를 점검하는데 도움
 결과(outcome)지표: 사업완료 후 나타나는 궁극적인 결과, 사업이 의도한 최종목표 달성 정도를 측정하는데 도움

1. 원가정보의 성과지표 활용가능성 검토(계속)

Ⅲ. 원가와 성과를 연계한 활용방안

○ (2단계) 성과지표에 활용가능한 원가집계 대상 파악 사례

(단위:백만원)

소관명	단위사업	세부사업	'13년 원가	관련 성과지표	원가집계 대상
여성가족부	아동 양육지원	아이돌봄지원	63,047	① 아이돌봄서비스 연계 건수(만건)	단위(세부) 사업
기획재정부	민간보육 시설지원	민간보육시설지원	537	① 민간어린이집 용자지원 개소수(개소) ② 용자지원시설이용 영유아 부모 평균만족도(점)	단위(세부) 사업
		어린이집 운영지원	445,132	① 보육교직원 인건비지원 어린이집 이용한 수혜자 만족도(점) ② 대체교사지원율(%)	단위(세부) 사업 세세부 사업
보건복지부	보육인프라 구축	보육사업관리	2,640	-	
		육아종합지원서비스제공	4,720	① 보육정보센터이용자만족도(점)	세부사업
		어린이집교원양성지원	2,422	② 보수교육이수자(천명)	세부사업
		보육프로그램개발및연구	410	③ 보육통합정보시스템 이용자 만족도(점)	세부사업
		보육전자바우처운영	4,192	-	
		부모모니터링단운영지원	845	-	
		공익제보자신고포상금	262	-	

1. 원가정보의 성과지표 활용가능성 검토(계속)

Ⅲ. 원가와 성과를 연계한 활용방안

○ (3단계) 원가와 성과지표의 관련성 파악 사례

(단위:백만원)

소관명	단위사업	세부사업	'13년 원가	현행 성과지표	원가와 성과지표 간 관련성(방향, 정도)
고용 노동부	여성고용 안정지원	출산육아기 고용안정지원금	62,044	임신·출산여성 고용안정지원금 지원 에 의해 고용이 안정된 근로자 수(명)	(+), 높음
		직장어린이집지원	76,910	직장보육시설 이용자 만족도(점)	관련성 없음
보건 복지부	어린이집 운영지원	보육돌봄서비스	445,132	대체교사 지원율(%)	(+), 낮음

○ (4단계) 현행 성과지표의 변형 가능성 검토 사례

(단위:백만원)

소관명	단위사업	세부사업	'13년 원가	현행 성과지표의 변형 가능성 검토	
				현행 성과지표	변형 성과지표
고용 노동부	모성보호육 아지원	모성보호 육아지원	756,492	모성보호제도 사용 후 1년 이상 고용유지율(%) [= (1년 이상 고용유지근로자수 /산전 후 휴가급여 수급근로자수)*100]	육아휴직 및 출산전후 급여 지원인원 수

2. 원가정보의 성과지표 활용가능성 검토 결과

Ⅲ. 원가와 성과를 연계한 활용방안

□ 원가정보의 성과지표 활용가능성 검토 결과 3가지 유형

- [1] 원가정보 활용이 가능한 성과지표
- [2] 현행 성과지표를 변형시킬 경우 원가정보 활용이 가능한 성과지표
- [3] 원가정보 활용이 어려운 성과지표

○ 원가정보 활용이 가능한 성과지표 사례

(단위:백만원)

세부사업 (소관명)	현행 성과지표 [= 측정산식]	원가정보를 활용한 신(新)성과지표 = 측정산식(A/B)	2011	2012	2013
직장 어린이집 지원 (고용노동부)	민간 직장어린이집 사업장 수 [=민간직장 어린이집 사업장수]	원가(A)	36,668	48,550	76,910
		민간 직장어린이집 사업장 수(B)	350	392	440
		민간 직장어린이집 1개소당 원가(A/B)	104.8	123.8	174.8
아이돌봄지원 (여성가족부)	아이돌봄서비스 연계건수(만건) [=아이돌봄서비스 연계 건수]	원가(A)	40,899	44,278	63,047
		아이돌봄서비스 연계건수(만건)(B)	197	257	291
		연계 1만건 당 원가(A/B)	207.6	172.3	216.7

2. 원가정보의 성과지표 활용가능성 검토 결과(계속) Ⅲ. 원가와 성과를 연계한 활용방안

○ 현행 성과지표를 변형시킬 경우 원가정보 활용이 가능한 성과지표 사례

(단위:백만원)

세부사업 (소관명)	현행 성과지표 [= 측정산식]	원가정보를 활용한 신(新) 성과지표 = 측정산식(A/B)	2011	2012	2013
모성보호 육아지원 (고용노동부)	모성보호 제도 사용 후 1년 이상 고용유지율(%) [= (1년 이상 고용유지근로자수 /산전후 휴가급여 수급근로자수)*100]	원가(A)	509,471	600,703	756,492
		육아휴직 및 출산전후급여 지원인원 수(B)	148,424	157,463	160,123
		지원인원 당 원가(A/B)	3.4	3.8	4.7
어린이집 기능보강 (보건복지부)	기능보강어린이집 영유아 이용율(%) [= 이용 영유아수 / 어린이집 정원수]	원가(A)	1,286	2,054	3,309
		지원대상 어린이집 수(B)	6,381	6,589	6,759
		지원대상 어린이집 1개소당 원가(A/B)	0.2	0.3	0.5

○ 원가정보 활용이 어려운 성과지표 사례

(단위:백만원)

소관명	단위사업	세부사업	'13년 원가	성과지표	원가와 지표간 관련성 / 지표성격	원가 활용성
고용노동부	여성고용 안정지원	직장어린이집 지원	76,910	직장보육시설 이용자 만족도(점)	관련성 없음 / 결과지표	낮음
기획재정부 (공자기금)	민간보육 시설지원	민간보육 시설지원	537	용자지원시설 이용 영유아 부모 평균 만족도(점)	관련성 없음 / 결과지표	낮음

* 원가는 투입지표이고 만족도는 결과지표의 성격을 가지는 경우가 많아 원가정보 활용이 제한적인 상황이 많이 발생할 수 있음
- 만족도는 일정한 값 이상일 경우 증가율이 직선관계를 가지기가 쉽지 않음

3. 성과평가 시 원가정보 활용방안 제시

Ⅲ. 원가와 성과를 연계한 활용방안

□ 원가정보를 활용한 성과지표 정보 제공

- **의의:** 현행 재정사업의 '효과성' 측면의 성과평가에 '효율성' 측면도 함께 고려하도록 '원가정보를 활용한 성과지표' 제공 필요
- **활용방안:** (1) 재정사업 자율평가보고서 반영, (2) 성과보고서 반영

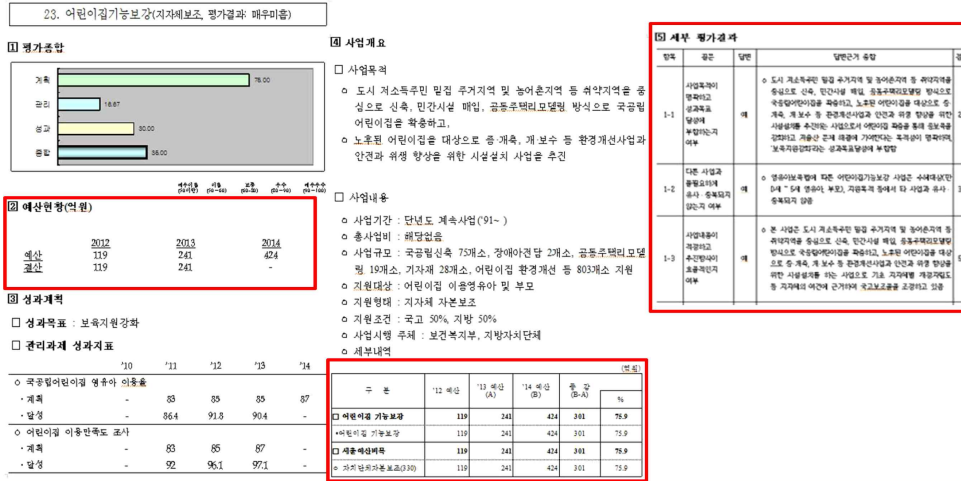
□ 원가정보를 성과지표에 활용하기 위한 추진방안

- **원가계산지침 개정 및 시스템 개선** (선결요건: 세부사업원가 산출)
 - 원가계산지침 개정: 원가집계대상 확대, 비배분비용의 구분방식 변경 등
 - 시스템 개선: 지침 개정에 따라 소요기간을 고려 시행시기 결정
- **제도정착 방안**
 - 원가정보를 활용한 성과평가의 지표개발 기본방침 수립 및 성과지표 개발 방향 정립 및 성과보고서 등에 반영

3. 성과평가 시 원가정보 활용방안 제시(계속)

Ⅲ. 원가와 성과를 연계한 활용방안

① 재정사업 자율평가보고서 (현행)



3. 성과평가 시 원가정보 활용방안 제시(계속)

Ⅲ. 원가와 성과를 연계한 활용방안

① 재정사업 자율평가보고서 (개선안)

② 예산 및 원가현황(역원)

구분	2012	2013	2014
예산	119	241	424
결산	119	241	-
원가(신설)	20.5	33.1	12.9

④ 사업개요

○ 세부사업내역 (원가내역 신설)

(단위:역원)

구분	'12 예산	'13 예산 (A)	'14 예산 (B)	증감 (B-A)	%	'12 원가 (A)	'13 원가 (B)	'14 원가 (C)	증감 (B-A)	%
□ 어린이집 기능보장	119	241	424	301	75.9	20.5	33.1		12.6	61.5
○ 어린이집 기능보장	119	241	424	301	75.9	20.5	33.1		12.6	61.5
□ 세출예산비목	119	241	424	301	75.9	20.5	33.1		12.6	61.5
○ 자치단체자본보조(330)	119	241	424	301	75.9	20.5	33.1		12.6	61.5

3.성과평가 시 원가정보 활용방안 제시(계속)

Ⅲ. 원가와 성과를 연계한 활용방안

① 재정사업 자율평가보고서 (개선안) (계속)

5 세 부 평가결과 (신설)

항목	질문	답변	답변근거 종합 (예시)					점수		
5	원가정보를 활용한 성과지표를 발굴하여 사업효율성이 제고되었는지 여부	예	○ 지원대상 어린이집 1개소당 원가를 산출하여 년도별 비교한 결과 2011년 1개소당 20만원 원가가 투입되었고, 2012년에는 31만원, 2013년에는 49만원 투입되어 사업의 효율성이 매년 전년도 대비 미흡한 것으로 나타났다. 따라서 본 사업의 예산편성시 1% 예산삭감을 실시하였음.						10.0	
			<원가정보를 활용한 성과지표>							
			(단위:백만원)							
			사업명		원가정보 활용 지표		2011	2012		2013
			성과지표	측정산식						
어린이집 기능보강	지원대상 어린이집 1개소당 원가	단위사업 원가(A)		1,286	2,054	3,309				
		지원대상 어린이집 수(B)		6,381	6,589	6,759				
		지원대상 어린이집 1개소당 원가 (A/B)		0.20	0.31	0.49				

3.성과평가 시 원가정보 활용방안 제시(계속)

Ⅲ. 원가와 성과를 연계한 활용방안

② 성과보고서 (현행)

관리과제(IV-B-일반재정(3)) 어린이집 기능보강

(1) 주요내용

□ 관리과제의 목적 및 주요내용

- 도시 저소득주민 밀집 주거지역 및 농어촌지역 등 취약지역을 중심으로 신축, 민간시설 매입, 공동주택리모델링 방식으로 국공립어린이집을 확충하고,
- 노후된 어린이집을 대상으로 중·개·보수 등 환경개선사업과 안전과 위생 향상을 위한 시설설치 사업을 추진

□ 성과지표 달성 현황

성과지표	측정산식 (또는 측정방법)	측정대상 대상물	'11년도	'12년도	'13년도
① 기능보강 어린이집 및 유아 이용률(%)	이용률(%) = (이용 어린이집 수 / 총 어린이집 수) × 100	목표	85	85	85
② 어린이집 이용률(%)	이용률(%) = (이용 어린이집 수 / 총 어린이집 수) × 100	목표	83	91.8	90.4
③ 어린이집 이용률(%)	이용률(%) = (이용 어린이집 수 / 총 어린이집 수) × 100	목표	83	96.1	97.1
④ 어린이집 이용률(%)	이용률(%) = (이용 어린이집 수 / 총 어린이집 수) × 100	목표	83	96.1	97.1
⑤ 어린이집 이용률(%)	이용률(%) = (이용 어린이집 수 / 총 어린이집 수) × 100	목표	83	96.1	97.1
⑥ 어린이집 이용률(%)	이용률(%) = (이용 어린이집 수 / 총 어린이집 수) × 100	목표	83	96.1	97.1
⑦ 어린이집 이용률(%)	이용률(%) = (이용 어린이집 수 / 총 어린이집 수) × 100	목표	83	96.1	97.1
⑧ 어린이집 이용률(%)	이용률(%) = (이용 어린이집 수 / 총 어린이집 수) × 100	목표	83	96.1	97.1
⑨ 어린이집 이용률(%)	이용률(%) = (이용 어린이집 수 / 총 어린이집 수) × 100	목표	83	96.1	97.1
⑩ 어린이집 이용률(%)	이용률(%) = (이용 어린이집 수 / 총 어린이집 수) × 100	목표	83	96.1	97.1

(2) 성과분석 및 향후 개선사항

1) 성과분석

□ 성과목표 달성 기여도

- 기능보강사업을 통한 국공립어린이집 신축과 함께 중개·보수 등 환경개선사업을 실시하고, 어린이집의 안전과 위생을 위한 시설 설치비용 지원함으로써 이용률 제고와 보육서비스 질 향상에 기여
- '13년도 97개소 확충 : 신축 7개소, 장미어린이집 1개소, 공동주택리모델링 21개소

□ 목표달성 과정 및 방법

- 어린이집 기능보강사업의 원활한 수행을 위하여 전년도 목표 달성율을 기초로 성과지표를 설정하여 사업 추진
- 특히, 기능보강사업은 국비 50%, 지방비 50% 대칭사업이므로 사전에 지자체를 통해 사업 중립별(신축, 중개·보수 등) 신청을 받아 사업을 추진하고 있으며,
- 사업 추진결과에 대하여는 시설을 이용하는 학부모를 대상으로 설문 조사를 받아 추진성과의 적절성에 대한 평가를 실시

□ 자료수집 방법 및 품질확인

- 당해 연도에 기능보강사업을 실시한 어린이집 중에서 사업의 종류별 (신축, 중개·보수)로 해당 어린이집을 이용하는 학부모를 대상으로 만족도 조사 실시
- 측정대상 : 당해연도에 사업이 완료된 시설 중 51개소 임의 선정 (신축 9개소, 공동주택리모델링 12개소, 중개·보수 30개소)
- 조사대상 : 당해 지원시설을 이용하고 있는 영유아 부모(개소당 5명 이상)
- 측정방법 : 리커트 5점척도에 따라 만족도 조사
- 설문조사를 결과에 대하여는 다음연도 사업추진에 반영 시행

3.성과평가 시 원가정보 활용방안 제시(계속)

Ⅲ. 원가와 성과를 연계한 활용방안

② 성과평가보고서 (개선안)

□ 원가정보를 활용한 성과지표(신설)

(단위:백만원)

사업명	원가정보를 활용한 성과지표 = 측정산식(A/B)	2011	2012	2013
어린이집 기능보강	단위사업 원가(A)	1,286	2,054	3,309
	지원대상 어린이집 수(B)	6,381	6,589	6,759
	지원대상 어린이집 1개소당 원가(A/B)	0.20	0.31	0.49

* '□ 성과지표 달성 현황' 하단에 작성

□ 원가정보 활용한 성과평가 결과

- 신축, 개·보수 등을 지원받은 어린이집 1개소당 원가는 2011년부터 지속적으로 증가(2012년 55%, 2013년 58%)
 - 지원대상 어린이집 1개소당 원가가 2011년 20만원, 2012년 31만원, 2013년 49만원의 원가가 발생
- 매년 어린이집 기능보강에 소요되는 단위당 원가가 급증하고 있으므로 효율성 측면에서 부정적인 결과를 보임

* '□ 성과목표 달성 기여도' 하단에 작성



IV. 결론 및 시사점

결론 및 시사점

IV. 결론 및 시사점

- 영유아 양육지원사업의 최소단위인 세부사업 원가 산정하여 실제 제시
 - 세부사업 원가산정 과정에서 현행 원가계산제도 개선점 등 파악 및 제시
 - 비배분비용 구분의 비합리성, 간접원가 배부 시 배부기준 마련의 중요성
- 자본성격 보조비의 관리체계 미흡하여 관리를 강화할 필요 발견
 - 재정사업 중 보조사업 비중 높으나, 자본보조비의 정보 파악 어려움
 - 자본보조비로 취득한 자산내역, 내용연수 등 관리정보 통합관리 체계 마련 필요
- 재정사업의 원가정보를 활용한 성과지표 제시한 최초 사례로 실질적 활용 토대 마련
 - 재정사업 자율평가보고서 또는 성과보고서에 원가정보를 활용한 성과지표 제시