

NEW START FOR CHANGE

2012 PROFESSIONAL FINANCE INSTITUTION
TOWARDS LOCAL DEVELOPMENT



한국지방재정공제회
LOCAL FINANCE ASSOCIATION

Contents

05 인사말

06 Change@Achieve 2015

08 공제회의 어제와 오늘

10 공제사업

재해복구공제사업

손해배상공제사업

공공청사정비공제사업

단체상해공제사업

14 회원지원사업

15 지역상생발전기금조합

16 옥외광고사업

18 사업조직



한국지방재정공제회 LOFA(로파)의 오렌지 날개

날개에는 양면이 있습니다. 바깥쪽의 화려한 오렌지 빛은 우리 회원, 대한민국을, 안쪽의 회색빛은 우리 공제회를 의미합니다. 빛나는 대한민국, 지방자치단체를 위하여 기꺼이 그림자가 되겠다는 희생의 메시지, 또한 오렌지 빛 날개를 통해 함께 호흡하고 상생하며 성장하는 한국지방재정공제회의 의지, 그리고 불멸을 의미하는 회색으로 영원히 지방재정을 위해 봉사하겠다는 신념입니다.

한국지방재정공제회가 새로운 이름과 새로운 얼굴로 새로운 도약을 시작하려 합니다

진취적이고 역동적이며 변화에 빠르게 대처하는 열린 구조의 공제회
함께 호흡하고 상생하며 성장하는 지속성장가능성이 높은 구조의 공제회
미래의 해안을 가진 높은 이상과 따뜻한 가슴을 지닌 고객을 위한 공제회로서
글로벌 마인드를 가진 최고의 지방재정 종합기관으로 거듭나겠습니다

NEW START FOR CHANGE 2012

Local Finance Association

지방재정지원 서비스를 통하여 국민의 삶의 질을 향상시킵니다



인사말

CEO MESSAGE

안녕하십니까?

한국지방재정공제회를 신뢰하고 아껴주시는 여러분께 깊은 감사를 드립니다.

공제회는 1964년 지방자치단체를 회원으로 하여 설립된 특수법인으로 자치단체 공유재산에 대한 공제사업을 주요업무로 하고 있으며, 2008년에는 옥외광고사업으로 업무영역을 확대하고, 2010년부터는 지역상생발전기금조합의 업무를 위탁받아 자치단체의 재정을 지원하는 명실상부한 지방재정 종합지원기관입니다.

공제회는 지방자치단체의 열악한 재정환경을 개선하기 위해 공제회비 부담은 줄여나가는 동시에 보상의 범위와 규모는 확대함으로써 지방예산 절감과 재정 안정화에 기여하고자 하며, 공제회비 적립금은 투자다변화를 통해 안정적으로 고수익을 창출함으로써 자치단체 재정지원을 확대하여 나갈 계획입니다.

이를 위하여 공제회는 지방재정의 버팀목 역할을 더욱 성공적으로 수행하고자 하는 마음을 담아 'Change&Achieve 2015'를 수립하여 '지방재정지원 서비스를 통하여 국민의 삶의 질을 향상시킨다'는 미션 아래 '지방재정발전 및 옥외광고 선진화에 기여하는 최우수 전문기관'이 되고자 모든 임직원이 최선의 노력을 다하고 있습니다.

앞으로도 여러분의 많은 관심과 격려를 부탁드립니다.
감사합니다.

2012. 6

한국지방재정공제회 이사장

김홍갑



Change & Achieve

2015

PROFESSIONAL FINANCE INSTITUTION
TOWARDS LOCAL DEVELOPMENT

Mission

지방재정지원 서비스를 통하여 국민의 삶의 질을 향상시킨다

Vision

지방재정발전 및 옥외광고 선진화에 기여하는 최우수 전문기관

Strategy

● 중장기 전략목표(~2015년까지)

회원지원 사업비 (연간) 360억원	공제회비 적립금 1조 500억원	옥외광고 기금조성액 (누적) 1,200억원	경영평가 최우수기관 1등
------------------------	----------------------	----------------------------	------------------

● 중장기 전략방향

고객가치 창출 극대화	지속성장 사업 최적화	옥외광고사업 선진화 중심축 구현	선진경영 구현
-------------	-------------	----------------------	---------

● 12대 전략과제

① 고객니즈에 부합하는 회원 서비스 다양성 확보 ② 고객 중심 지원 서비스 강화 ③ 공제사업 운영 합리성 제고	① 수익기반 다각화를 통한 수익성 제고 ② 효율적 자산운용 기반 구축 ③ 회관 임대운영 효율성 제고	① 옥외광고 전문 지원역할 강화 ② 옥외광고문화의 허브역할 활성화 ③ 국민 공감형 기금조성 사업 추진	① 성과중심 조직 및 인력운영 강화 ② 재무예산관리 체계 선진화 ③ 책임경영체계 확립·운영
--	--	---	---

LOFA Way



Customer-Focused
고객중시



Accountability
책임



Passion
열정



Trust
신뢰



Professionalism
전문성

CEO Philosophy

고객중시 (Service)

일에 대한 책임 (Work)

성과중시문화 (Culture)



공제회의 어제와 오늘

HISTORY

LOCAL FINANCE ASSOCIATION

고객과 함께 성장해 온 48년

“지방재정발전 및 옥외광고 선진화에 기여하는 최우수 전문기관”

| 연혁 |

1964.9 지방공유건물재해복구공제회 설립

- 1964. 9 건물재해복구 및 개축비지원사업
- 1983. 1 공공청사정비공제사업

1988.6 한국지방재정공제회로 명칭 변경

- 1990. 1 지방재정발전연구지원사업
- 1994. 1 지방관공선재해복구공제사업
- 1999. 1 영조물배상공제사업
- 2003. 2 업무배상공제사업

2003.5 한국지방재정공제회법 제정

- 2008. 5 옥외광고사업
- 2009. 9 단체상해공제사업
- 2010. 5 지역상생발전기금 조합사무 위탁 운영

| 조직 |

이사장, 감사, 이사2(공제사업본부장, 옥외광고센터장),
1본부 1센터 2단 4실 6부 16시 · 도지부(공유재산담당부서)

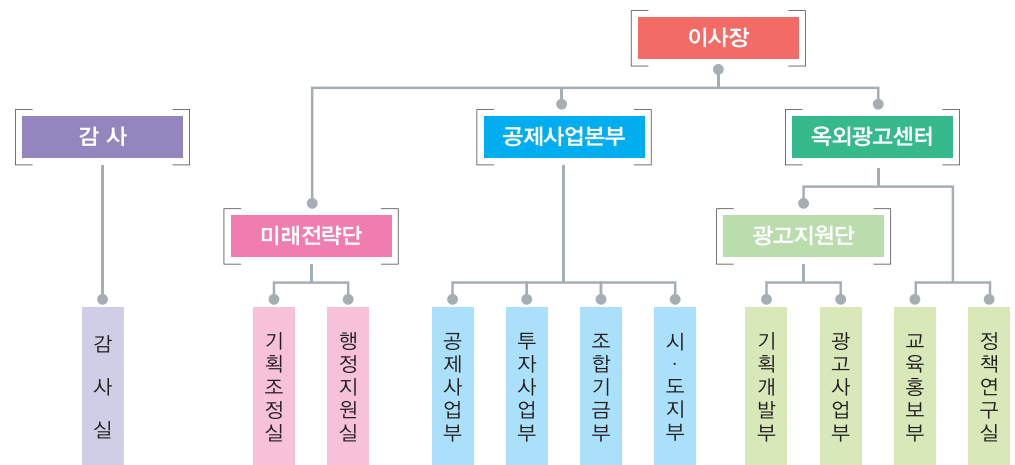
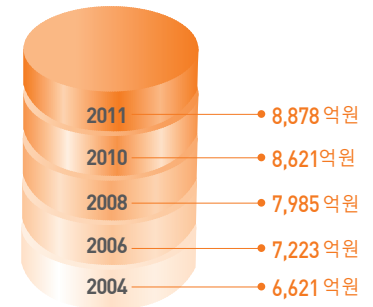
| 회원 |

- 지방자치단체(시·도, 시·군·구)
- 지방자치단체가 설립한 공사·공단·조합

| 주요사업 |

- 공유재산(건물 · 시설물 · 관공선)의 재해복구공제사업
- 영조물의 관리하자 또는 업무수행 과실로 인한 손해배상공제사업
- 공공청사정비공제사업
- 단체상해공제사업
- 회원지원사업
- 지역상생발전기금 조합사무 위탁 운영
- 옥외광고 산업의 육성 · 발전지원사업

| 총자산 |



* 재해복구공제사업

회원이 소유·사용·관리하는 공유건물·시설물 및 지방관공선에 재해가 발생한 경우 신속하게 공제금을 지급하며, 손해보험사 대비 40% 이상의 저렴한 공제회비 부담으로 지방재정운영의 안정화에 기여하고 있습니다.

| 건물·시설물재해복구 |

공유건물 및 시설물에 재해가 발생한 경우 신속하게 공제금을 지급하여 공유재산 관리의 안정성 도모

- **등록대상** * 건물 : 회원이 소유·사용·관리하는 건물의 일체 * 시설물 : 사무기기/기계설비/기구/집기비품 등
- **보상범위** * 화재, 풍·수·설해 및 건물의 자연도괴·붕괴로 인한 물적손해 * 구내폭발, 테러행위로 인한 물적손해
* 전기위험, 스프링클러, 소요·노동쟁의, 기계위험, 종합공제 * 화재로 인한 제 3자 신체손해배상(특수건물은 의무가입)

| 지방관공선재해복구 |

지방관공선에 재해가 발생한 경우 신속하게 공제금을 지급하여 지방관공선 관리의 안정성 도모

- **등록대상** * 회원이 소유·사용·관리하는 선박(선체·기관·의장품 등) 및 승선자 배상
- **보상범위** **[선박]** * 침몰, 좌초, 충돌, 풍파 등 해상 고유위험에 의한 사고 * 화재로 인한 멸실·손상 * 행방불명으로 인한 손해 * 구조 시에 발생한 사고로 인한 손해
[승선자 배상] * 지방관공선 승선자의 신체에 장애를 입혀 법률적인 배상책임을 부담함으로써 입은 손해



Change & Achieve
2015 PROFESSIONAL FINANCE INSTITUTE
TOWARDS LOCAL DEVELOPMENT

* 손해배상공제사업

회원이 소유·사용·관리하는 영조물의 설치·관리하자와 자치단체의 업무수행 과실에 따른 배상금을 신속하게 지급하여 회원의 안정적인 근무환경 조성에 기여하고 있습니다.

| 영조물배상 |

영조물의 설치 또는 관리하자로 인해 제3자에게 입힌 인적·물적 손해를 배상

- **등록대상** * 청사, 복지·문화·체육·공원시설 및 도로, 주차장, 생산물 배상 등
- **배상범위** * 영조물의 설치·관리하자에 따른 법률상 손해배상금, 손해방지비용 및 대위권 보존비용, 소송비용과 공탁보증보험료 등

| 업무배상 |

지방자치단체 소속 공무원이 민원증명발급업무를 수행함에 있어 업무상 부주의 또는 과실로 인하여 제3자에게 금전적 피해를 입힘으로써 발생한 법률상 손해를 배상

- **등록대상** * 인감, 주민등록, 여권, 차량등록 업무 등 각종 민원서류 및 제증명 발급업무
- **배상범위** * 민원업무 수행 중 과실에 따른 법률상 손해배상금, 손해의 방지 또는 경감을 위한 비용, 배상청구권리의 행사·보존비용, 소송·변호사·중재·화해 비용, 보상한도액 내의 공탁보증보험료 등

| 행정배상 |

- **등록대상** * 대한민국 지방자치단체의 소속공무원
- **배상범위** * 공무수행 중 과실로 인한 법적 손해배상금 * 손해방지비용, 대위권보존비용, 소송비용, 협력비용

* 공공청사정비공제사업

지방자치단체의 노후·불량청사 정비를 위한 신·재축비 및 리모델링비를 지원하여 민원인에 대한 서비스 향상과 자치단체 공무원의 근무환경 개선 등 쾌적한 지방행정여건 조성에 기여하고 있습니다.

| 지원대상 및 지원한도액 |

청사정비 지원대상	(동역원)					
	신축 또는 재축		리모델링			
	시·도	시·군·구	시·도 증·개축	시·도 대수선	시·군·구 증·개축	시·군·구 대수선
본청(의회포함)	500	100	150	전액	100	전액
공무원교육원	50	-	20	전액	-	-
소방서(본청)	50	-	20	전액	-	-
119안전센터	10	-	10	전액	-	-
문화·복지·예술·체육 등 회관	80	80	30	전액	30	전액
주민자치센터	-	10	-	-	10	전액
기타 사업소	20	20	20	전액	20	전액

에너지 절약시설 설치 (10년 신설)

50억원 한도(신·재생에너지시설이나 열사용기자재 등을 이용하여 연료, 열 및 전기 등을 절약하는 시설(부대시설 포함))

| 상환조건 |

* 2년 거치 10년 균등분할상환, 연리 3%

| 지원방법 |

* 착공 후 지원금 신청 시 배정액 전액 일시 지급

| 상환시기 |

* 매년 5월 31일(12월~5월 지급분), 11월 30일(6월~11월 지급분)

| 지원절차 |

청사정비지원금 차입 및
지방채발행 승인신청
(자치단체→행안부)

지방채발행 승인
(행안부→자치단체)

청사정비계획서 제출 및
지원금 지급신청
(자치단체→우리회)

지원금 지급
(우리회→자치단체)



* 단체상해공제사업

회원의 업무를 수행하거나 보조하는 자가 사고로 사망 및 상해로 인해 발생할 수 있는 피해를 보상해줌으로써 근무의욕 고취, 자치행정에 적극적 참여 기회 마련 및 손해보험사보다 저렴한 공제회비 부담으로 지방자치단체의 예산절감에 기여하고 있습니다.

| 등록대상 |

* 전국 자치단체의 이·통장

| 보상범위 |

* 급격하고도 우연한 외래의 사고로 인하여 사망하거나 후유장해를 입었을 때 보상

| 보상종류 |

* 상해 및 질병 담보

- 상해사망 / 후유장해
- 질병사망
- 상해 / 질병 : 입원, 외래의료비 및 처방조제비 등

* 진단금 담보상해 및 질병 담보

- 암, 뇌졸중, 뇌출혈, 급성심근경색 등

* 기타 비용성 담보

- 보이스피싱 위로금
- 일상생활 배상책임

회원지원사업

MEMBERS SUPPORT BUSINESS



* 지방재정발전연구지원

지방재정 발전 연구, 지방재정관련 교양도서 발행, 세미나 및 공청회 개최 등을 통하여 자치단체 공무원의 지방재정에 대한 제도개선 및 실무연찬에 기여하고 있습니다.

● 도서발간

* 정기 간행물: 격월간 「지방재정」 * 부정기 간행물: 지방재정관련 법령집, 지방재정 관련 해외사례 번역서 등

지방재정

● 제도연구 ● 자치단체 우수사례 ● 외국의 재정제도 소개 ● 지방재정제도운영 질의·회신 ● 재정경제상식 등

● 세미나 개최 및 지원: 지방재정부문 전문학술단체와 공동으로 지방재정발전 방안에 대한 세미나, 공청회 등 개최

* 지방재정제도 개선, 지방세 확충, 정부회계 및 지방계약제도 발전을 위한 대안 모색

* 교육비지원

공유재산관리 담당자 교육비 지원을 통한 회원지원 강화 및 안정적인 공유재산 관리에 기여하고 있습니다.

● 지원내용: 회원(자치단체, 공사·공단)의 공유재산관리 담당자에 대한 위탁교육비 지원

● 지원대상: 교육비지원 신청 후 교육수료자

● 지원방법: ① 지원기준: 위탁교육 훈련기관의 공유재산관리 과정 교육비 전액 지원

② 지원절차: 교육비지원 신청(회원) ⇒ 교육실시(위탁교육훈련기관) ⇒ 교육비 지원(한국지방재정공제회)

* 특별재난지역 재해복구 재정지원

대형 재해발생 회원에 대한 재정지원으로 공제사업 이익환원 및 지역사회발전에 기여하고 있습니다.

● 지원대상: 재난 및 안전관리기본법에 의해 특별재난지역으로 선포된 지역(시·군·구 및 제주도는 해당 행정시)

● 지원기준: 당 자치단체 전년도 건물·시설물재해복구 공제회비의 30%(중복 지정시에도 동일수준)

● 지원한도: 회원별 연간 총 1억원 이내

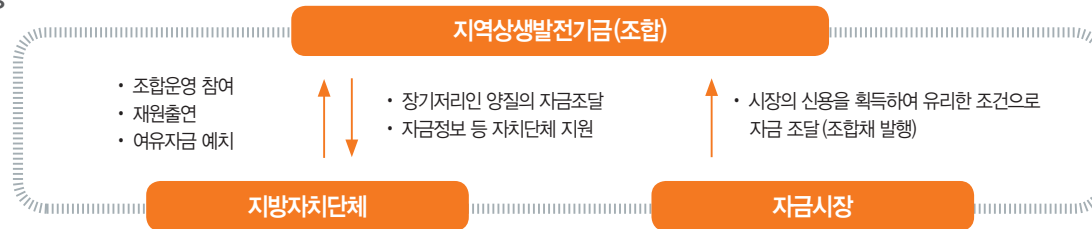
지역상생발전 기금조합

KOREA FUND ASSOCIATION FOR MUTUAL
DEVELOPMENT OF MUNICIPALITIES

* 지역상생발전기금 조합사무 위탁 운영

지방자치단체간 상생발전을 지원하고 지방채 인수를 전담하는 금융기관 육성을 목표로 하여, 2010년 5월 16개 시·도가 공동으로 지역상생발전기금조합을 설립하였고, 공제회가 조합 사무를 포괄 위탁받아 운영하고 있습니다.

● 기금(조합) 기능



● 단기 기능(2012년까지)

- * **재원**: 수도권 매회계연도별 지방소비세 세입의 일정액을 출연하여 매년 3,000억원 이상의 기금을 조성
- * **용도**: 지역발전을 위한 자치단체 재정지원 및 보조사업 지원
- * **조합역할**: ① 기금배분기준에 따라 자치단체별 재정지원
② 지방채발행 대행 및 정부자금 협의 및 자치단체 알선 등
- * **조합조직**: 16개 시·도를 조합원으로 구성하고 조합사무는 공제회에 포괄위탁 (공제회 이사장이 조합장 겸임)

● 중·장기 기능(2013년부터)

- * **재원**: 수도권 자치단체 출연금, 자치단체 지역개발기금 등 여유자금 예치금, 조합채 발행 수입 등으로 재원규모 확대
- * **조합의 역할**: ① 장기·저리의 융자지원
② 자치단체 재정관리 컨설팅
- * **조합조직**: 기금규모가 증가되고 조합기능이 확대되면 사무국을 확대 설치

옥외광고사업

OUT OF HOME
ADVERTISING BUSINESS



* 국민공감형 기금조성사업

| 자연경관과 조화로운 광고물 설치와 철저한 안전관리 |

- * 디자인가이드라인을 통한 자연친화적 광고물 설치 및 사후관리
- ▶▶ 옥외광고심의위원회 운영을 통한 광고물 디자인 개선
- * 광고물 안전관리 강화로 무사고 광고사업 운영(규정 준수, 현장상태 점검)

| 기금조성용 옥외광고사업 지원 |

- * 장소임대, 자치단체 사전협의 등 사업자 행정절차 지원

| 기금조성용 옥외광고물 종류 |

● 지주이용간판

- ▶ 설치장소 : 도로 갓길로부터 30m 밖의 지역 ▶ 규격 : 가로 18m x 8m (총면적 288㎡ 이내)
- ▶ 높이 : 도로 수평면으로부터 25m 이내 ▶ 이격거리 : 도로 30m 이상, 간판간 500m 이상
- ▶ 광고물의 형태 : 평면형, 복합형, 입체형



평면형



복합형



입체형

● 홍보탑

- ▶ 설치장소 : 공항, 철도역사, 버스 및 항만터미널, 고속도로 휴게소(진출입로 제외) 부지 내
- ▶ 규격 : 가로 10m x 5m 이내 ▶ 높이 : 10m 이내
- ▶ 이격거리 : 도로 1m 이상 ▶ 광고물의 형태 : 평면형, 복합형, 입체형



평면형



복합형



입체형

〈옥외광고물등관리법시행령제37조제2항, 별표 7 - 지역특성 등을 감안한 설치특례〉 나들목과 분기점, 88올림픽도로, 인천공항고속도로, 경부고속도로(서울-안성구간)에대하여는 정책위원회의 심의를 거쳐 광고물 등에 대한 안전성과 주변경관과의 조화가 충분히 확보되는 범위에서 도로 및 광고물간의 거리 높이제한을 완화할 수 있다. 다만, 평면형 광고물 등의 높이는 도로와의 이격거리를 초과할 수 없다.



* 옥외광고문화 허브 역할

| 간판문화 선진화 캠페인 전개 |

- * 언론매체 홍보캠페인 전개
- » 간판문화선진화 기획기사 및 공익광고(일간지, 무가지, 전문지)
- » 옥외광고 전문매체와 공동기획 프로그램 운영(교육 · 홍보자료 제작 등)
- * 바람직한 간판문화 공모전 개최(우수작 선정, 시상식, 전시회)

| 옥외광고 정보공유 매커니즘 |

- * 광고문화 나눔터(홈페이지)를 통한 옥외광고 정보 공유, 소통
- * 사인프론티어(Sign Frontier, 국내 · 외 옥외광고 모니터단) 운영
- * 웹진(OOH Insight) 공유(웹진페이지 운영, 이메일 서비스, DM 발송)
- * 관 · 산 · 학 워크숍 및 정책 · 학술 세미나 개최
- * 신매체 · 신기술 소개교육, 콘퍼런스 개최

옥외광고의 획기적 개선 및 관련 산업의 육성 · 발전을 전문적으로 지원하기 위하여 2008년 5월 한국지방재정 공제회에 한국옥외광고센터를 설립하였습니다.

* 옥외광고 육성 · 발전 집중지원

| 아름다운 간판문화 정립을 위한 간판 개선 컨설팅 |

- * 내용 : 디자인 · 색채 · 소재 · 크기, 주민협약체 구성, 사후관리 등
- * 대상 : 16개 시범사업지역(행안부 선정), 세종시, 혁신도시, 신도시 등
- * 방법 : 온라인 실시간 상담, 찾아가는 서비스 제공

| 국 · 내외 옥외광고 제도 조사 및 연구, 워크숍 및 세미나 개최 |

- * 지방자치단체 옥외광고 업무평가를 위한 성과지표 개선 연구
- * 해외 옥외광고 법령, 관리(중앙→지방), 심의체계 등 조사 · 연구
- * 국 · 내외 옥외광고 정책동향 조사분석 및 동향집 발간

| 옥외광고 전문가 육성, 아카데미 운영 |

- * 사이버교육 : 종사자 대상 법정교육, 공무원 직무교육
- * 집합교육 : 자치단체 옥외광고 실무공무원 교육
- * 무료강좌 : 공무원, 종사자, 학생, 일반인 등

| 옥외광고 통계자료집 발간 · 공유 |

- * 전국 옥외광고 공통 통계(옥외광고물, 옥외광고업체 수, 공무원 수 등) 체계화

사업조직

BUSINESS ORGANIZATION



| 본부 |

	업 무	전화번호	E-mail
공제 사업	총 괄	02)3274-2020	ach@lofa.or.kr
	손해배상(영조물·업무)	02)3274-2024	yys@lofa.or.kr
	단체상해 및 교육	02)3274-2043	im0573@lofa.or.kr
	재해복구(건물·시설물) 보상	02)3274-2034	sky@lofa.or.kr
	재해복구(건물·시설물) 등록	02)3274-2014	pupupu@lofa.or.kr
	손해배상(영조물·업무)	02)3274-2023	nuyuna@lofa.or.kr
	공공청사정비	02)3274-2011	led6038@lofa.or.kr
	지방관공선	02)3274-2041	yskim@lofa.or.kr
기금 조성 사업	총괄	02)3274-2051	gregori@lofa.or.kr
	연구용역, 사업지원	02)3274-2055	kw1815@lofa.or.kr
	유관기관협의, 사업지원	02)3274-2057	yslee@lofa.or.kr
	신매체 발굴, 사업지원	02)3274-2054	samuel@lofa.or.kr
	옥외광고심의위원회운영	02)3274-2056	euntoon@lofa.or.kr
	광고물 디자인 관리·운영	02)3274-2058	sonia@lofa.or.kr
	수익금 배분	02)3274-2037	ymj83@lofa.or.kr
교육 홍보 사업	총괄	02)3274-2007	toscanni@lofa.or.kr
	옥외광고 교육과정 운영	02)3274-2076	chsuk@lofa.or.kr
	매체홍보, 홈페이지 운영	02)3274-2063	sikim64@lofa.or.kr
	공모전, 웹진, 전문지 공동사업	02)3274-2068	wi799@lofa.or.kr
	사인프론티어 운영	02)3274-2079	turtle0810@lofa.or.kr
정책 연구 사업	총괄	02)3274-2030	vitnari@lofa.or.kr
	간판 개선 컨설팅, 정책 연구	02)3274-2042	shinilgi@lofa.or.kr
	법·제도·동향조사, 발간	02)3274-2049	jhyoo@lofa.or.kr
	연구용역, 대외협력	02)3274-2039	scorpio1118@lofa.or.kr

| 시·도 지부 |

시·도지부	소 속	행정전화	일반전화	Fax	E-mail
서울	공유재산과	151-2618	02) 2171-2618	02) 2171-2619	seoul@lofa.or.kr
부산	회계재산담당관실	152-2736	051) 888-2736	051) 888-2739	pusan@lofa.or.kr
대구	회계계약심사과	153-3095	053) 803-3095	053) 803-3069	daegu@lofa.or.kr
인천	재산관리과	154-2667	032) 440-2667	032) 440-8653	inchon@lofa.or.kr
광주	회계과	155-3136	062) 613-3136	062) 613-3119	kwangju@lofa.or.kr
대전	지적과	156-5477	042) 600-5477	042) 600-2849	daejeon@lofa.or.kr
울산	회계과	157-6372	052) 229-6372	052) 229-2539	ulsan@lofa.or.kr
경기	회계과	141-4180	031) 8008-4180	031) 8008-2339	gyeonggi@lofa.or.kr
강원	토지관리과	142-2339	033) 249-2339	033) 249-4059	kangwon@lofa.or.kr
충북	회계과	143-8244	043) 220-8244	043) 220-2839	chungbuk@lofa.or.kr
충남	세정과	144-2318	042) 251-2318	042) 251-2319	chungnam@lofa.or.kr
전북	세무회계과	145-2334	063) 280-2334	063) 280-3168	chonbuk@lofa.or.kr
전남	행정과	146-3481	061) 286-3481	061) 286-4831	chonnam@lofa.or.kr
경북	회계계약심사과	147-2316	053) 950-2316	053) 950-2330	kyongbuk@lofa.or.kr
경남	회계과	148-3569	055) 211-3569	055) 211-3519	kyongnam@lofa.or.kr
제주	세정담당관실	149-6918	064) 710-6918	064) 710-6909	jeju@lofa.or.kr

PROFESSIONAL FINANCE INSTITUTION TOWARDS LOCAL DEVELOPMENT

www.lofa.or.kr





LOFA

LOCAL FINANCE ASSOCIATION

서울특별시 마포구 마포대로 136 TEL : 02) 3274-2114 FAX : 02) 3274-2009

www.lofa.or.kr

