

델파이(Delphi) 기법을 활용한

“ 중앙정부 재정회계지표의 개발 ”

이 호 (한국지방행정연구원)

1

(사)한국정부회계학회
The Korean Association for Governmental Accounting

Content

1	서 론	3
2	제1차 델파이 조사 결과요약	6
3	제2차 델파이 조사 결과요약	16
4	제3차 델파이 조사 결과 및 통합안	27
5	재정회계지표의 구성안 도출	29
6	연구의 한계	40

2

(사)한국정부회계학회
The Korean Association for Governmental Accounting

1. 서 론

1

연구 목적

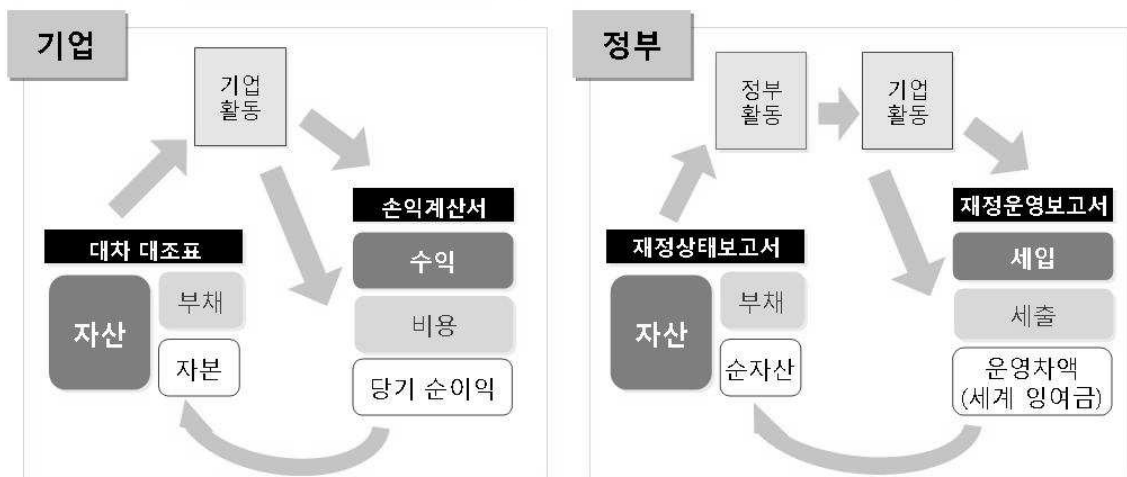
- 국가회계법에 따라 중앙행정기관에 복식부기 발생주의 회계제도가 도입됨.
 - 새 회계제도의 산출 데이터를 유의미한 정보로 전환할 재정회계지표의 개발이 필요함.
 - 민간기업들이 사용하는 회계지표를 정부부문에서 그대로 사용하기 어려운 경우가 있으므로, 정부부문의 특성을 감안한 회계지표의 개발이 필요.
- 정부부문에서도 민간기업의 회계지표를 적극 활용.
 - 그러나 정부의 존재이유와 활동목표를 감안할 때, 민간기업의 회계지표를 그대로 활용할 수 없는 경우가 있으므로, 정부특성을 반영하도록 민간회계지표를 수정.

1. 서 론

2

연구 대상

: 정부특성 감안한 재정회계지표



1. 서 론

3

연구 방법

- 국가 및 중앙행정기관에 적합한 재정회계지표의 목표를 설정하기 위해서는 민간기업의 사례, 지방자치단체의 사례, 외국의 사례를 참조할 뿐 아니라 전문가들의 의견과 판단을 참조 하여야 함.
- 전문가 의견을 효율적으로 취합하기 위하여 델파이(Delphi) 기법을 활용하여, 전문가들이 생각하는 “바람직한 국가 재정회계지표의 목표” 를 도출.
 - 대부분의 전문가 의견 조사가 일회성으로 그치는데 반하여, 델파이 조사는 1차 조사의 결과를 참여자들에게 피드백하여, 2차, 3차에 걸쳐 재조사 함으로써 전문가들의 의견이 수렴되도록 하는 장점이 있음.
 - 전문가들의 의견이 압축되어 최종적으로 도출된 목표들을 재정회계지표의 목표로 설정함.

2. 제 1차 델파이 조사 결과 요약

Part 1	조사 방법 및 지표유형사례
Part 2	1-3번 설문결과 요약
Part 3	5번 재정지표 및 기타 의견제시

제 1차 델파이 조사 목적

수많은 지표들을 그룹핑 할 카테고리(Categories)을 어떻게 설정하는 것이 바람직한가?

1

조사 대상

- 학회 e-mail 주소록에 등록된 340명의 회원

2

조사 기간

- 2008년 7월 17 - 31일

3

회신률

- 전체 340명 회원 발송
- 수신 확인된 설문 e-mail 194/340 (57.1%)
- 총 34분 회신 34/194 (17.5%)

2. 제 1차 델파이 조사 결과 요약

- Part 1** 조사 방법 및 지표유형사례
- Part 2** 1-3번 설문결과 요약
- Part 3** 5번 재정지표 및 기타 의견제시

1 민간기업의 일반적인 회계지표들과 지표유형

카테고리	주요 지표
유동성	유동비율, 당좌비율, 방어기간
안정성	부채비율, 부채구성비율, 자기자본비율, 이자보상비율
수익성	총자본순이익율, 자기자본순이익율, 매출액이익율
활동성	총자산회전율, 자기자본회전율, 매출채권회전율
성장성	매출액증가율, 총자산증가율
생산성	노동생산성, 자본생산성

1번 유형의 장점

“ 조직의 재무구조, 자원의 활용도, 수익구조, 조직의 생산성 등 주어진 자원을 어떻게 유용하게 활용하여 어느 정도의 수익성을 창출하는가를 분석하는데 유용함 ”

1번 유형의 단점

“ 수익성을 목적으로 하는 민간기업의 재무분석에 유용한 반면 공공서비스를 공급하고 자원의 효율적 배분을 추구하는 정부조직의 재정분석에 이 모형을 그대로 적용하기에는 무리가 있음 ”

2. 제 1차 델파이 조사 결과 요약

- Part 1** 조사 방법 및 지표유형사례
- Part 2** 1-3번 설문결과 요약
- Part 3** 5번 재정지표 및 기타 의견제시

2 지방자치단체를 위한 행정자치부의 재정회계지표(06년)

카테고리	주요지표
자주성	총수익대비 자체조달수익비율, 총수익대비 지방세수익비율
안정성	경상수익대비 경상비용비율, 부채비율
효율성	총자산증가율
회계책임	수익증감률, 자체조달수익 증감률, 비용증감률, 경상비용증감률
비용 및 성과	미수자체조달수익 증감율, 총비용대비 경상비용비율, 총비용대비 인건비비율, 감가상각률

2번 유형의 장점

“ 복식부기회계의 재무결산을 통해 정부조직의 재정구조와 운영성과, 회계책임성 등을 분석하고자 지표유형과 재정회계지표를 개발함 ”

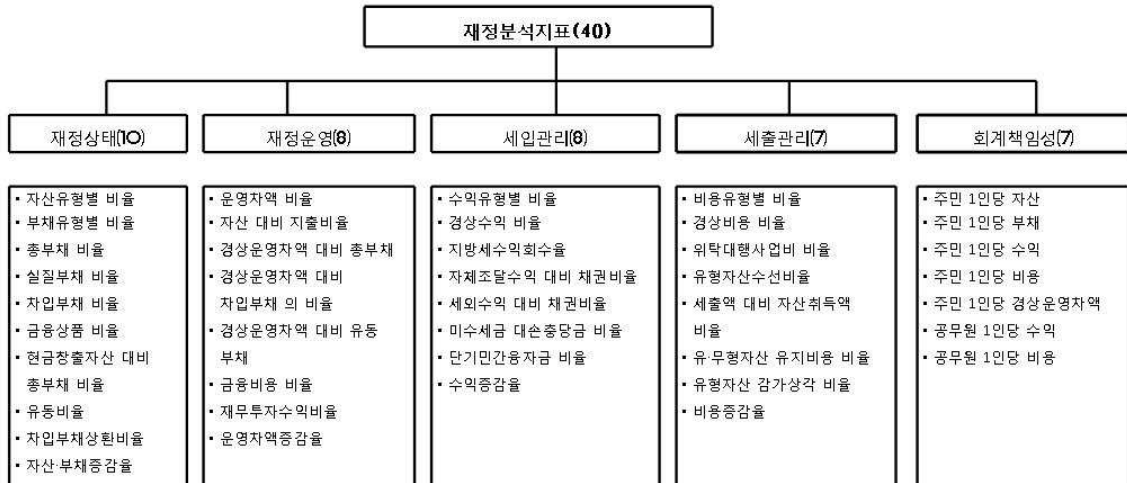
2번 유형의 단점

“ 대안에서 제시된 지표가 정부조직의 재정상태와 운영현황을 충분히 분석하는데 제약이 있으며, 지표유형과 지표들 간에 관계가 명확하지 않음 ”

2. 제 1차 델파이 조사 결과 요약

- Part 1** 조사 방법 및 지표유형사례
- Part 2** 1-3번 설문결과 요약
- Part 3** 5번 재정지표 및 기타 의견제시

3 지자체를 위한 행정안전부의 새로운 재정회계지표(08년)



2. 제 1차 델파이 조사 결과 요약

- Part 1** 조사 방법 및 지표유형사례
- Part 2** 1-3번 설문결과 요약
- Part 3** 5번 재정지표 및 기타 의견제시

4 미국정부의 지표들과 지표유형(지방+GASB)

카테고리	주요 지표
재정상태	유동비율, 순자산비율, 장기부채비율
수익측정	지방세수익비율, 인구1인당 수익, 지방세징수율
비용정보	인구1인당 비용, 공무원인건비비율, 순운영원가증감률
운영수지	운영수지비율, 1인당 잉여금(결손액)
채무정보	채무상환능력지수, 채무제한기준

4번 유형의 장점

“ 정부조직의 재정상태와 운영성과를 분석하고 각 핵심 영역별로 재정적 현황과 문제점을 측정하고 판단하는데 유용한 구조임 ”

4번 유형의 단점

“ 재정 건전성, 효율성 등 재정회계지표의 분석 목적을 발견하기 곤란하고, 이 때문에 분석결과에 대한 대책 마련에 어려움이 예상됨 ”

2. 제 1차 델파이 조사 결과 요약

Part 1 조사 방법 및 지표유형사례
Part 2 1-3번 설문결과 요약
Part 3 5번 재정지표 및 기타 의견제시

5 일본의 일부 지자체가 사용하는 지표들과 지표유형

카테고리	지표명
대차대조표	부채 대비 세수비율, 순자산비율, 장래세대부담비율
행정비용 계산서	재정수지규모, 인건비비율, 경상적 경비비율
현금흐름 계산서	행정활동 현금수지액, 지방채의존율
재무제표 조합	부채상환필요연수, 감가상각누계율

5번 유형의 장점

“ 정부재무제표에 담겨진 기본적인 정보를 분석하고 파악하는데 유용함 ”

5번 유형의 단점

“ 재정회계지표의 목적과 분석대상이 명확하지 않음 ”

11

(사)한국정부회계학회
The Korean Association for Governmental Accounting

2. 제 1차 델파이 조사 결과 요약

Part 1 조사 방법 및 지표유형사례
Part 2 1-3번 설문결과 요약
Part 3 5번 재정지표 및 기타 의견제시

6 A 회원의 의견

카테고리	주요 지표
건전성	총부채비율 등
생산성	사업(프로그램)별 원가(성과지표 1단위 원가) 등
성장성	총자산증가율 등
국민관심사항	인건비 증감비율, 사회복지비 지출추세 등

6번 유형의 장점

“ 정보수요자 관점에서 유용한 정보를 제공할 수 있음 ”

6번 유형의 단점

“ 정부조직의 재정상태와 운영현황, 회계책임성을 판단하는데 충분한 정보를 제공하는데 제약이 있음 ”

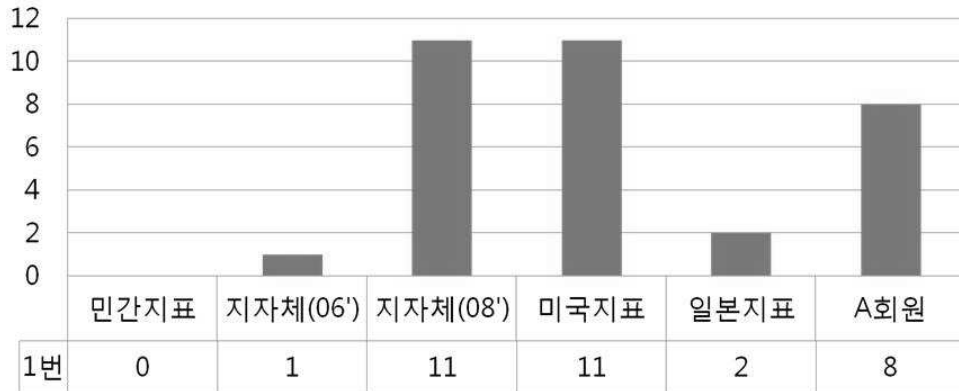
12

(사)한국정부회계학회
The Korean Association for Governmental Accounting

2. 제 1차 델파이 조사 결과 요약

- Part 1 조사 방법 및 지표유형사례
- Part 2 1-3번 설문결과 요약
- Part 3 5번 재정지표 및 기타 의견제시

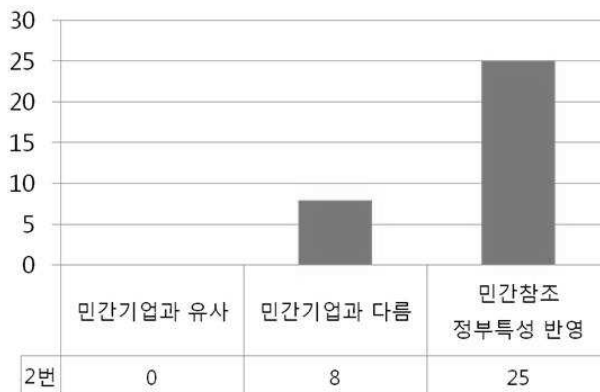
1. 귀하는 제시된 지표유형사례 6개 중 어느 것이 한국의 중앙정부를 위해 참고할만한 지표유형이라고 생각하십니까? 가장 유사한 것 하나를 선택 해주십시오.



2. 제 1차 델파이 조사 결과 요약

- Part 1 조사 방법 및 지표유형사례
- Part 2 1-3번 설문결과 요약
- Part 3 5번 재정지표 및 기타 의견제시

2. 귀하는 정부의 재정회계지표 유형(category)은 민간기업의 그것과 최대한 유사해야 된다고 생각하십니까? 아니면 정부의 특성을 살려서 민간기업과 다른 지표유형을 사용해야 된다고 생각하십니까?



2. 제 1차 “정부 재정회계지표의 개발”을 위한 델파이 조사 결과 요약

Part 1	조사 방법 및 지표유형사례
Part 2	1-3번 설문결과 요약
Part 3	제1차 조사의 종합 검토

❖ 1차 델파이 조사 결과

- 응답 전문가들마다 재정회계지표에 대한 의견이 너무 다양함
- 다양한 의견 중 다수 의견으로 판단되는 두 개 정도의 대안모형을 제시하여, 이를 중심으로 다시 논의할 필요가 있음
- 제2차 조사에서는 대안모형을 A안과 B안으로 압축하여, 응답자들의 의견 수렴을 도모함

3. 제 2차 델파이 조사 결과 요약

Part 1	조사 방법 및 지표유형사례
Part 2	설문결과 요약
Part 3	제 2차 조사의 결론

제 2차 델파이 조사 목적

1) 목표지향성, 2) 재정활동분야별 지표를 구성해야 한다는 1차 조사 결과에 근거하여 작성된 2개의 대안 중에서 회원 분들의 선호도와 의견을 설문

- | | | |
|---|-------|--|
| 1 | 조사 대상 | <ul style="list-style-type: none"> ▪ 학회 e-mail 주소록에 등록된 340명의 회원 |
| 2 | 조사 기간 | <ul style="list-style-type: none"> ▪ 2008년 8월 4 - 20일 |
| 3 | 회신률 | <ul style="list-style-type: none"> ▪ 전체 340명 회원 발송 ▪ 수신 확인된 설문 e-mail 154/340 (45.3%) ▪ 총 37분 회신 37/154 (24.0%) |

3. 제 2차 델파이 조사 결과 요약

- Part 1 조사 방법 및 지표유형사례
- Part 2 설문결과 요약
- Part 3 제 2차 조사의 결론

1 중앙정부를 위한 재정회계지표 A안

구분	기본지표	보조지표	참고지표
성격	-주 평가지표	-보조적 평가지표	-기본·보조지표의 역할 보완 -주요 정책결정 시 참고
건전성	-조세수익증감률 -고정장기적합률 -순운영수지비율 -총비용증감률 -총부채비율	-행정경비증감률 -공무원 인건비증감률 -1인당 부채액	-인건비비율
성장성	-총자산증감률 -고정유형자산증감률 -순자산증감률 -총수익증감률	-일반순자산비율 -사회기반시설증감률	-순자산비율
성과 (효율성)	-정부운영순원가 정보 -정책사업순원가 정보 -주요 기능(분야 부문)별 원가정보	-주요 프로그램별 원가정보	-중점 세부사업별 원가

3. 제 2차 델파이 조사 결과 요약

- Part 1 조사 방법 및 지표유형사례
- Part 2 설문결과 요약
- Part 3 제 2차 조사의 결론

구분	기본지표	보조지표	참고지표	구분
회계 책임성		-채권기간 -불납결손비율 -유무형자산 유지비용 정보 -감가상각비율	-유형자산의 암묵적 교체주 기 -조세징수율	-주요 세목별 불납결손율 -주요 과목별 감가상각 정 보 -중점사업 유지관리비용 정보
국민관심 사항		-조세부담률 -국민부담률 -1인당 총자산 -1인당 총부채 -공무원 1인당 인건비	-사회보장기여금 정보	-중점사업 재정집행 만족 도

A안의 장점

“ 지표의 사용 목적이 명확하고 정부조직의 재정상태와 재정운영현황, 성과를 판단하는데 유용성이 있음 ”

A안의 단점

“ 프로그램(사업분야)별, 부서업무별 특성을 분석하기 위한 정보 산출이 부족함 ”

3. 제 2차 델파이 조사 결과 요약

- Part 1 조사 방법 및 지표유형사례
- Part 2 설문결과 요약
- Part 3 제 2차 조사의 결론

2 중앙정부를 위한 재정회계지표 B안

대분류	중분류	소분류 또는 재정지표	세부 지표 주	건전성(안정성)/ 활동성(성장성)/ 생산성(효율성)
1. 재원조달/국고	1-1. 조세/수입	조세부담률		→ 건전성 중심
		국민부담률		→ 건전성 중심
		중수입		→ 건전성 중심
		세목별 징수실적		→ 건전성 중심
		조세지출예산		→ 활동성, 생산성 중심
		세계잉여금		→ 건전성, 활동성 중심
	1-2. 국가채무/채권	국가채무		→ 건전성 중심
		장부보증채무		→ 건전성 중심
		국가부채		→ 건전성 중심
		국고채무부담행위		→ 건전성 중심
		채권/순채권		→ 건전성 중심
		국유재산		→ 활동성, 생산성 중심
2. 재원배분	1-3. 국유재산/물품	국가물품		→ 활동성, 생산성 중심
		중지물		→ 건전성, 활동성, 생산성 중심
		수입/지출/수지		→ 건전성, 활동성, 생산성 중심
		부지별/성질별		→ 건전성, 활동성, 생산성 중심
		국고채무부담행위		→ 건전성, 활동성, 생산성 중심
		명시이월비		→ 건전성, 활동성, 생산성 중심
	2-5. 연금/기금	계속비		→ 건전성, 활동성, 생산성 중심
		부담금		→ 건전성, 활동성, 생산성 중심
		연기금투자율(투자성과)		→ 건전성, 활동성, 생산성 중심
		연기비/정원		→ 건전성, 활동성, 생산성 중심
		유증비율		→ 건전성, 활동성, 생산성 중심
		부채비율		→ 건전성 중심
3. 재무/성과관리	3-1. 재정상태	증자산증가율		→ 활동성 중심

3. 제 2차 델파이 조사 결과 요약

- Part 1 조사 방법 및 지표유형사례
- Part 2 설문결과 요약
- Part 3 제 2차 조사의 결론

대분류	중분류	소분류 또는 재정지표	세부 지표 주	건전성(안정성)/ 활동성(성장성)/ 생산성(효율성)	
3-2. 재정운영	3-2. 재정운영	경상경비비율		→ 활동성, 생산성 중심	
		자본지출비율		→ 활동성, 생산성 중심	
		금융비용비율		→ 건전성 중심	
		프로그램별 원가		→ 활동성, 생산성 중심	
		성과지표 1단위당 원가		→ 활동성, 생산성 중심	
		소득재분배		→ 건전성(안정성) 중심	
	4. 이슈관리	4-1. 양극화·소득분배	양극화		→ 건전성(안정성) 중심
		4-2. 공적자금	지원		→ 활동성 중심
		4-3. 공공기관	회수		→ 건전성 중심
			임원 연봉		→ 건전성, 생산성 중심
			공공기관 규모		→ 성장성, 생산성 중심
		4-4. 공적연금	공공기관 경영평가		→ 성장성, 생산성 중심
5. 분야별	5-1. 수송·교통 지역개발	성숙도		→ 건전성, 생산성 중심	
		재정현황, 주계		→ 건전성, 생산성 중심	
		도로		→ 활동성, 생산성 중심	
		철도		→ 활동성, 생산성 중심	
		도시철도		→ 활동성, 생산성 중심	
		항만, 해운		→ 활동성, 생산성 중심	
	5-2. 교육	항공·공항		→ 활동성, 생산성 중심	
		수자원		→ 활동성, 생산성 중심	
		산업단지		→ 활동성, 생산성 중심	
		유아 및 초·중등교육		→ 활동성, 생산성 중심	
		고등교육		→ 활동성, 생산성 중심	
		평생 직업교육		→ 활동성, 생산성 중심	
5-3. 사회복지·보건	공공사회복지(육지지출)		→ 활동성, 생산성 중심		
	보건의료		→ 활동성, 생산성 중심		
	국민연금		→ 활동성, 생산성 중심		
	특수직업연금		→ 활동성, 생산성 중심		
	고용보험		→ 활동성, 생산성 중심		
	장애인		→ 활동성, 생산성 중심		

3. 제 2차 델파이 조사 결과 요약

- Part 1** 조사 방법 및 지표유형사례
- Part 2** 설문결과 요약
- Part 3** 제 2차 조사의 결론

대분류	중분류	소분류 또는 재정지표	세부 지표 주	건전성(안정성)/ 활동성(성장성)/ 생산성(효율성)
		보육,가족,여성		
		노인,정소년		
		보훈		
		주택		
		식품의약안전		
	5-4. 농림·해양수산	농업,농촌		
		해양수산,어촌		
		산림,산촌		
		산림금융지원		
		산림기술지원		
		무역,투자유치		
		에너지		
	5-5. 환경보호	상하수도		
		수질보전		
		폐기물		
		대기		
		자연		
		해양		
	5-6. 문화·체육·관광	문화예술		
		관광		
		체육		
		문화재		
	5-7. 국방	전력유지		
		방위력개선		
		병무		
	5-8. 공공질서 및 안전	경찰		
		해양경찰		
		법원		
		재난발재,민방위		
	5-9. 통일·외교	통일		

3. 제 2차 델파이 조사 결과 요약

- Part 1** 조사 방법 및 지표유형사례
- Part 2** 설문결과 요약
- Part 3** 제 2차 조사의 결론

대분류	중분류	소분류 또는 재정지표	세부 지표 주	건전성(안정성)/ 활동성(성장성)/ 생산성(효율성)
		외교,통신		
	5-10. 일반공공행정	재정,금융		
		정부자원관리		
		지방행정재정지원		
	5-11. 과학기술	기술개발		
		연구지원		
	5-12. 통신	정보통신		
		우정		

B안의 장점

“ 이슈별, 분야별 세부 정보를 파악하고, 부처업무와 프로그램별 특성을 파악할 수 있는 유용한 정보를 제공함 ”

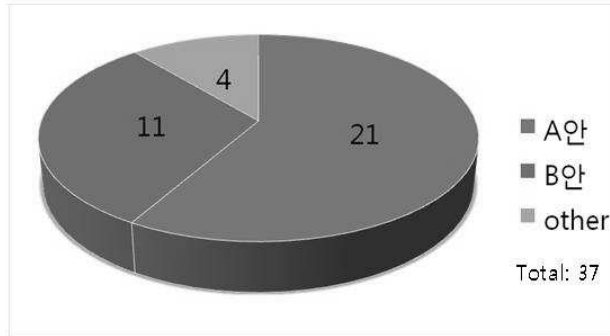
B안의 단점

“ 지표구성이 복잡하고 지표의 성격이 명확하지 않음 ”

3. 제 2차 델파이 조사 결과 요약

- Part 1 조사 방법 및 지표유형사례
- Part 2 설문결과 요약
- Part 3 제 2차 조사의 결론

1. 귀하는 다음 두 개의 대안 중 어느 것이 더 우리나라 중앙정부에 적합한 재정회계지표라고 생각하십니까? 또는 두 개의 대안 이외에 다른 방안을 모색해야 한다고 생각하십니까?



“ A안과 B안을 각각 다른 이용자의 목적에 맞게 둘 다 사용하자는 1분의 의견 제외 ”

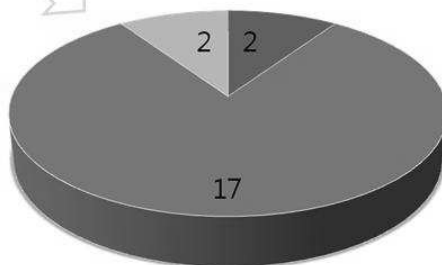
3. 제 2차 델파이 조사 결과 요약

- Part 1 조사 방법 및 지표유형사례
- Part 2 설문결과 요약
- Part 3 제2차 조사의 결론

1 A안 응답자의 2차 분류



❖ A안을 선택한 응답자를 응답성향에 따라 분류하면 다음과 같다.
A.1=2, A.2=17, A.3=2



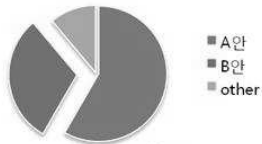
- A.1 A안 그대로 수용
- A.2 A안 수정·보완
- A.3 A안에 B안 요소를 추가

Total: 21

3. 제 2차 델파이 조사 결과 요약

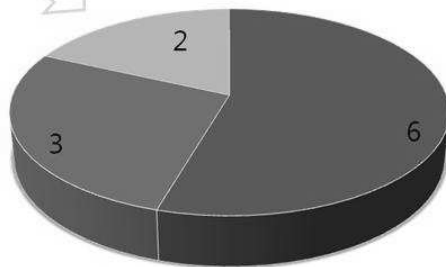
Part 1	조사 방법 및 지표유형사례
Part 2	설문결과 요약
Part 3	제2차 조사의 결론

2 B안 응답자의 2차 분류



❖ B안을 선택한 응답자를 응답성향에 따라 분류하면 다음과 같다.

B.1=6, B.2=3, B.3=2



- B.1 B안 그대로 수용
- B.2 B안 수정·보완
- B.3 B안에 A안 요소를 추가

Total: 11

3. 제 2차 델파이 조사 결과 요약

Part 1	조사 방법 및 지표유형사례
Part 2	설문결과 요약
Part 3	제 2차 조사의 종합 검토

❖ 통합안: 대외공시 A안/ 내부관리 B안

- 2차 델파이 조사 결과를 토대로 하여 다음과 같은 잠정적 선택안을 도출하였다.
- A안과 B안이 나름대로 장점이 있고, 상호 보완적이므로, 두 안을 포괄하는 통합안이 필요하다.
- A안은 외부공표에 초점을 두고, B안은 내부관리를 위한 의사결정지원에 초점을 두고 운용하는 것을 원칙으로 한다.
- 통합안은 다음과 같다.

4. 제 3차 델파이 조사 결과 및 통합안

- Part 1 조사 방법 및 지표 통합안
- Part 2 통합안 설문결과 요약
- Part 3 지표 개선사항 설문결과 요약

제 3차 델파이 조사 목적

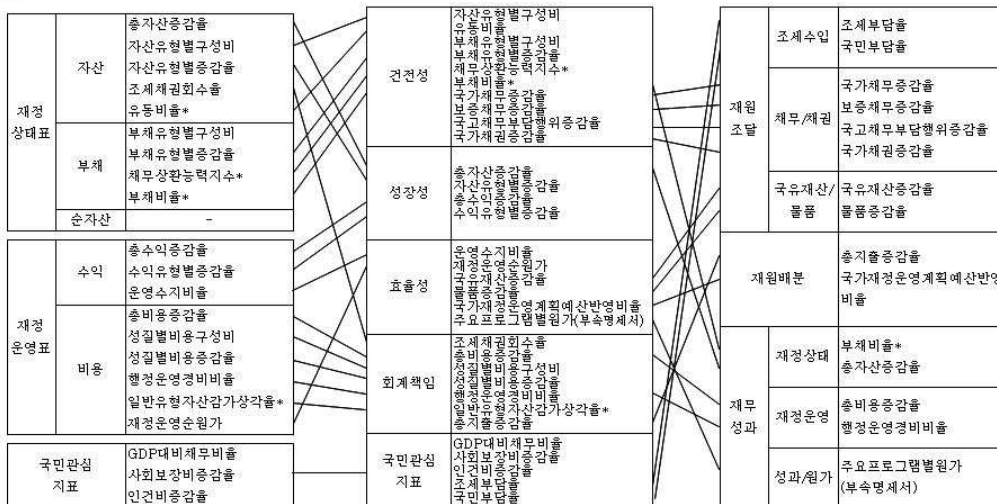
2차 조사 결과를 토대로 1) 재무제표 별 지표를 목적 별로 연계한 것과 2) 정부활동 영역별 지표를 목적 별로 연계하여, 작성된 잠정안의 구체화를 위한 회원 분들의 의견수렴

- 1 **조사 대상**
 - 학회 e-mail 주소록에 등록된 340명의 회원
- 2 **조사 기간**
 - 2008년 9월 6 - 20일
- 3 **회신률**
 - 전체 340명 회원 발송
 - 수신 확인된 설문 e-mail 133/340 (39.1%)
 - 총 26분 회신 26/133 (19.5%)

4. 제 3차 델파이 조사 결과 및 통합안

- Part 1 조사 방법 및 지표 통합안
- Part 2 통합안 설문결과 요약
- Part 3 지표 개선사항 설문결과 요약

중앙정부 재정회계지표의 구조 : 통합안



5. 재정회계지표의 구성(안) 도출

1

자산관련 통합안 검토결과

지표	산식	용도	사용자
총자산증감율	(현년도 총자산-전년도 총자산)/ 현년도총자산	▪증감자료를 통해 자원의 배분. 특히, 자본예산 편성에 활용가능	예산부서
자산유형별 구성비	자산총액에 대한 각 자산유형별 비중	▪일반유형자산, 사회기반시설 등 투자지출 내용파악	예산부서, 재산관리부서
자산유형별 증감율	(현년도 자산가액-전년도 자산가 액) / 현년 자산가액	▪증감자료를 통해 자원의 배분 및 자산관리 자료 활용	예산부서, 재산관리부서
조세채권회수율	조세채권회수액/조세채권발생액	▪조세채권의 회수관리 노력도를 통해 징수관리 효율성 제고	세정부서
(유동비율)*	(유동자산/유동부채)	▪(재정의 단기적 지급능력을 파악)	(회계부서)

(*)* 표시한 지표는 정부부문에 데이터 적용을 통해 적용가능성을 검토한 후 적용여부를 판단필요

29

5. 재정회계지표의 구성(안) 도출

2

부채관련 통합안 검토결과

지표	산식	용도	사용자
부채유형별 구성비	부채총액에 대한 각 부채유형별 비중	▪유동부채, 장기차입부채 등 부 채의 내역파악	채무관리부서
부채유형별 증감율	(현년도 부채가액-전년도 부채가 액) / 현년 부채가액	▪증감자료를 통해 부채의 변동 내역 및 부채관리 정책수립에 활용	채무관리부서
(채무상환능력지 수)*	(채무상환액/순가용재원)	▪(순가용재원을 통한 실제채무 상환능력을 파악)	(채무관리부서, 회계부서, 예산부서)
(부채비율)*	(부채총액/GDP)	▪(국내총생산에 대비한 부채규 모수준 파악)	(채무관리부서, 회계부서)

(*)* 표시한 지표는 정부부문에 데이터 적용을 통해 적용가능성을 검토한 후 적용여부를 판단필요

30

5. 재정회계지표의 구성(안) 도출

3

수익관련 통합안 검토결과

지표	산식	용도	사용자
총수익증감율	(현년도 총수익-전년도 총수익) / 현년 총수익	▪증감자료를 통해 수익의 성장성과 지속가능성을 파악	예산부서
수익유형별 증감율	IMF GFS 2001에 따른 유형별 수익구분을 기준적용	▪조세수익, 사회보장기여금, 보조금 등 수익원별 구성 및 증감을 파악	예산부서, 세정부서
운영수지비율	운영비용/ 운영수익	▪정부의 운영비용대비 운영수익을 통한 수지분석 자료 활용	회계부서

31

5. 재정회계지표의 구성(안) 도출

4

비용관련 통합안 검토결과

지표	산식	용도	사용자
총비용증감율	(현년도 총비용-전년도 총비용) / 현년 총비용	▪증감자료를 통해 비용의 변화 정 도를 파악	예산부서
성질별 비용구성비	IMF GFS 2001에 따른 유형별 비용구분을 기준적용	▪인건비, 재화서비스 사용비용,고 정자산소비, 재산관련비용, 보조금 등 비용의 구성내역 파악	예산부서, 회계부서
성질별 비용증감율	IMF GFS 2001에 따른 유형별 비용구분을 기준적용	▪성질별 비용의 증감내역을 파악, 경상예산의 편성에 활용	예산부서, 회계부서
행정운영경비비율	행정운영경비/ 총비용	▪인력운영비 및 기본경비를 포함 한 행정비용의 수준의 비교가능	예산부서, 회계부서, 전부서

32

5. 재정회계지표의 구성(안) 도출

4

비용관련 통합안 검토결과 - 계속

지표	산식	용도	사용자
(일반유형자산 감가상각율)*	일반유형자산감가상각비/ 일반유형자산 취득가액	▪행정서비스 목적자산의 사 용정도 파악 및 자본예산편성시 활용	예산부서, 재산관리부서
재정운영순원가	정책사업순원가(정책사업투입비 용, 직접발생수익), 비배분비용 , 비배분수익, 재정운영순원가	▪정책사업별 지출과 비교하 여 순사업원가를 파악, 사업 별 경상/자본 예산투입 수준 파악	예산부서, 회계부서

<건의사항>

- 기능별(16분야별) 재정운영보고서 산출할 필요 있음.
- 주요 프로그램별 원가를 부속명세서로 산출할 필요 있음.

(*) * 표시한 지표는 정부부문에 데이터 적용을 통해 적용가능성을 검토한 후 적용여부를 판단할 필
요

5. 재정회계지표의 구성(안) 도출

5

국민관심지표관련 통합안 검토결과

지표	산식	용도	사용자
GDP 대비 순채무의 비율	순채무/GDP	▪국내총생산에 대비한 채무 수준 관리에 활용	채무관리부서, 의회, 국민
GDP대비 총채무의 비율	채무총액/GDP	▪국내총생산에 대비한 채무 수준 관리에 활용	채무관리부서, 의회, 국민
사회보장비증감율	(현년도 사회보장비-전년도 사회 보장비) / 현년도 사회보장비	▪사회보장지출 중 경상지출 의 연도별 변화추이 파악, 재원배분정책 활용	예산부서
인건비증감율	(현년도 인건비-전년도 인건비) / 현년 인건비	▪인건비의 변화추이를 통해 고정비용 상태분석, 예산편 성 활용	예산부서

5. 재정회계지표의 구성(안) 도출

11

재원조달관련 통합안 검토결과

구분	지표	산식	용도	사용자
조세 수입	조세부담율	조세수익 / GDP	▪국가의 조세부담 수준 및 담세능력 파악	예산부서, 세정부서
	국민부담율	(조세수익+사회보장 기여금)/GDP	▪조세 및 사회보장비를 포함한 국민부담 수준파악	예산부서
채무/ 채권	국가채무증감율	(현년도 채무-전년도 채무) / 현년 도 채무	▪국가채무의 변화추이 파악 및 채무관리 정책에 활용	채무관리 부서
	보증채무증감율	(현년도 보증채무-전년도 보증채 무) / 현년도 보증채무	▪보증채무의 변화추이 파악 및 관리정책에 활용	채무관리 부서
	국고채무부담 행위증감율	(현년도 국고채무부담행위-전년도 국고채무부담행위) / 현년도 국고 채무부담행위	▪채무부담행위의 변화추이 파악 및 관리정책에 활용	채무관리 부서
	국가채권증감율	(현년도 국가채권-전년도 국가채 권) / 현년도 국가채권	▪국가채권 변화추이 파악 및 채권관리 정책에 활용	채권관리 부서

35

5. 재정회계지표의 구성(안) 도출

11

재원조달관련 통합안 검토결과 - 계속

구분	지표	산식	용도	사용자
국유재산/ 물품	국유재산증감율	(현년도 국유재산-전년도 국 유재산) / 현년도 국유재산	▪국유재산의 변화추이 파악 및 재산관리 정책수립 활용	재산관리 부서
	물품증감율	(현년도 물품-전년도 물품) / 현년도 물품	▪물품의 변화추이 파악 및 재 산관리 정책수립 활용	재산관리 부서

36

5. 재정회계지표의 구성(안) 도출

12

재원배분 관련 통합안 검토결과

지표	산식	용도	사용자
총지출증감율	(현년도 총지출-전년도 총지출) / 현년도 총지출	▪지출의 변화 정도를 파악하여 지출한도액관리 정보로 활용	예산부서
국가재정운영계획 반영비율	예산편성액 / 국가재정운영계획금액	▪재정운영계획과 예산편성과의 연계정도 파악 및 재정정책 활용	예산부서

37

5. 재정회계지표의 구성(안) 도출

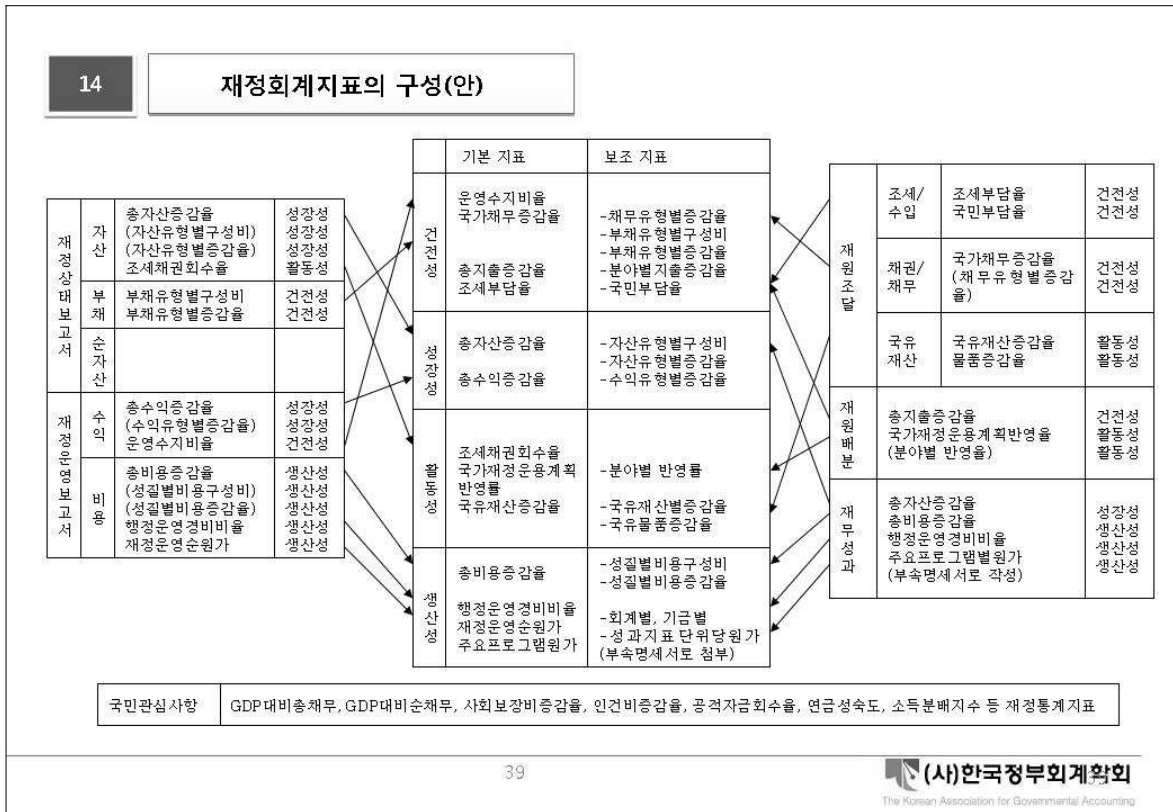
13

재무성과관련 통합안 검토결과

구분	지표	산식	용도	사용자
재정상태	(부채비율)*	(총부채 / GDP)	▪(국내총생산에 대비한 부채규모수준 파악)	(재무관리부서, 회계부서)
	총자산증감율	(현년도 총자산-전년도 총자산) / 현년도 총자산	▪증감자료를 통해 자원의 배분, 특히, 자본예산 편성에 활용가능	예산부서
재정운영	총비용증감율	(현년도 총비용-전년도 총비용) / 현년도 총비용	▪증감자료를 통해 비용의 변화 정도를 파악	예산부서
	행정운영경비 비율	행정운영경비 / 총비용	▪인력운영비 및 기본경비를 포함한 행정비용의 수준의 비교가능	예산부서, 회계부서, 전부서
성과 및 원가	주요 프로그램 별 원가	부속명세서로 산출	▪프로그램별 비용/편익분석 정보로 활용	전부서

(*)* 지표는 정부부문에 데이터 적용을 통해 적용가능성을 검토한 후 적용여부를 판단필요

38



6. 본 연구의 한계와 후속연구를 위한 제언

- 본 연구는 정부회계전문가(학회회원)들을 대상으로 학술적인 의견조사를 실시한 것으로서, 응답자 중 공무원과 의원이 다수 포함되어 있으나, 실제 수요자(공무원, 국회의원, 국민)의 요구를 직접 조사한 것은 아님
- 향후, 실수요자 중심의 Need 조사 후 귀납적으로 재정회계지표를 구성할 필요가 있음
- 본 연구는 재정회계지표의 구성에 주안점을 둔 결과 지표값을 제시하고 있지 않음. 향후 연구에서는 지표값 부여하여 심층 분석할 필요가 있음
- 재정회계지표의 지속적인 Update가 필요함